

mira

Monteringsanvisning för tätskikt med keramiska plattor i våtrum

Tätskiktssystem med folie SE1 A
Tätskiktssystem med folie SE1 B
Tätskiktssystem rollbart SE2 A-B-C



Förutsättningar

Förutsättningarna i denna monteringsanvisning är att alla ingående golv- och väggkonstruktioner uppfyller kraven enligt Byggkeramikrådets Branschregler för våtrum, BBV 15:1. Systemen uppfyller kraven enligt regler och allmänna råd i Boverkets byggregler, BBR, BFS 2011:6 med ändringar t.o.m. BFS 2015:3.

Monteringsanvisningen omfattar tätskiktssystem med efterföljande montering av keramiska plattor i våtrum såsom badrum i villor, radhus, flerbostadshus, hotell och kontorsbyggnader.

Monteringsanvisningen omfattar alla typer av underlag, såväl icke fuktkänsliga (lättbetong, tegel, betong och puts) som fuktkänsliga underlag (gipsskivor samt gipsputs/gipsblock).

miras tätskiktssystem är provade enligt Etag 022 del 1 och del 2 och är CE-märkta. Systemen är därmed godkända i samtliga EU-länder samt i Norge, Island och Schweiz med anpassade nationella tilläggskrav.

Provningsmetoden i Etag 022 är genomförd med total vattenbelastning 7 dygn efter tätskiktsapplicering. Med den bakgrunden rekommenderar vi att duschplatsen inte ska vattenbelastas förrän 7 dygn efter tätskiktsappliceringen.

Alla tork / härdningstider i denna monteringsanvisning förutsätter att temperaturen på underlag är mellan +10 °C och +25 °C.



För Sverige gäller att våtrum indelas i våtzoner enligt nedanstående illustration samt att golv och vägg med skivkonstruktioner i våtzone 1 alltid ska förses med tätskiktssystem (SE1 A eller SE1 B) baserad på folie/duk och förseglingar.

För tätskiktssystem i badanläggningar, storkök, industrianläggningar, altaner, terrasser och liknande hänvisas till miras monteringsanvisning: 4650 aqua-stop flexible eller 4630 aqua-flex 2K.

Principritning av zonindelning i våtrummet:

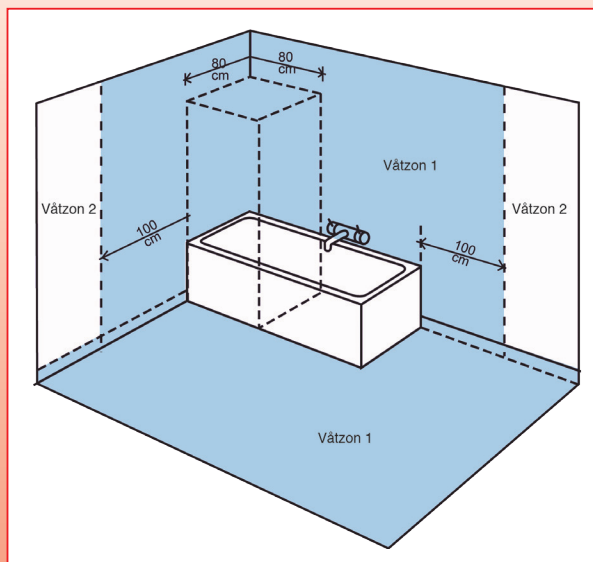
Duschplats räknas alltid som minimum 80 × 80 cm. Våtzone 1, vägg är alltid 80 + 100 cm om det inte finns annan begränsning. Badkarets längd och bredd ska alltid räknas som våtzone 1 med 100 cm tillägg.

Om del av yttervägg ingår i våtzone 1 ska hela väggen behandlas som tillhörande våtzone 1.

Principritningen motsvarar branschreglernas rekommendationer. mira har valt att duschytan, oavsett avstånd, alltid är minst 80 cm.

Övriga utrymmen

I toaletter, tvättstugor och utrymmen med varmvattenberedare ska golvet förses med tätskiktssystem av min. mira typ SE2 A-B-C. Tätskikt ska dras upp på vägg min 50 mm.



Närmare information finns i Byggkeramikrådets branschregler, BBV på www.bkr.se.

Se även VVS-branschens regler på www.sakervatten.se.

Mira tätskiktssystem är framtagna med krav på ångtäthet baserad på det allmänna kravet (BKR) på 1 000 000 s/d på alla underlag. Om en fuktsäkerhetsdimensionering av konstruktion påvisar att det kan användas en lägre ångtäthet, har mira ett antal konstruktioner som är testade hos RISE (tidigare SP). Konstruktioner finns redovisat på sidan 3. Montering och applicering finns redovisat på sidan 6.

Tätskiktssystem SE1 A och SE1 B

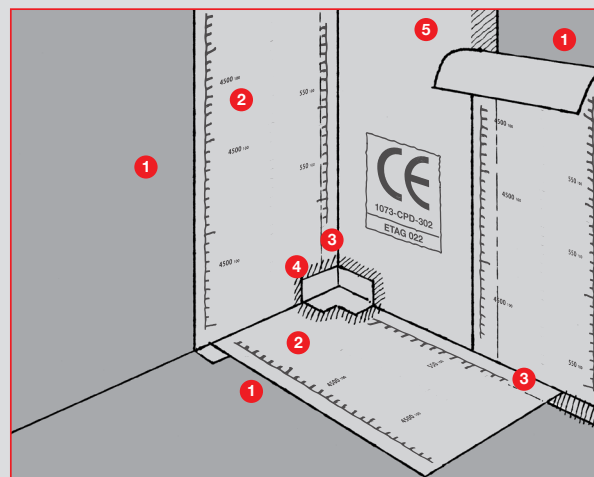
Foliebaserat tätskiktssystem - uppfyller BKR's allmänna krav på ånggenomgångsmotstånd > 1.000.000 s/m vid RF 75/100%. Ska alltid användas på fuktkänsliga underlag i våtzon 1.

SE1 A + B Foliebaserat tätskiktssystem

Ånggenomgångsmotstånd >3.500.000 s/m vid RF 75/100 %

4500 vapourmat foliesystem

- 1 4630 aqua flex 2K min. 600 g/m² eller
4400 multicoat min. 500 g/m² eller
3680 vapourkomponent fix min. 750 g/m²
- 2 4500 vapourmat 63 (63 cm bredd) eller
4500 vapourmat 100 (100 cm bredd)
- 3 3690 one-seal
- 4 seal innercorner
- 5 3690 one-seal eller
4630 aqua-flex 2K min. 600 g/m²



Principskiss

Starkt sugande underlag ska primas med kvast/borste med 4180 primer. Limning av 4500 vapourmat utförs med 4630 aqua-flex 2K eller 4400 multicoat. Skarvar limmas med 4630 aqua-flex 2K eller 3690 one-seal. Manchetter limmas med 3690 one-seal.

Tätskiktssystem SE2 A

Vätskebaserat tätskiktssystem - uppfyller BKR's allmänna krav på ånggenomgångsmotstånd > 1.000.000 s/m vid RF 75/100%. Tätskikt för alla typer massiva väggar i våtzon 1 och våtzon 2, samt fuktkänsliga underlag i våtzon 2:

SE2 A Vätskebaserat tätskiktssystem

2 x 200 g 4410 vapourstop + 1000 g 4400 multicoat appliceras på golv och vägg.

Ånggenomgångsmotstånd >1.900.000 s/m vid RF 75/100 %

Tätskiktssystem SE2 B och SE2 C

Vätskebaserat tätskiktssystem - Kan användas på samtliga icke fuktkänsliga underlag och fuktkänsliga underlag i våtzon 2, kravet är att det ska vara utfört en fuktsäkerhetsprojektering på underlaget/konstruktionen.

SE2 B Vätskebaserat tätskiktssystem

1 x 200 g 4410 vapourstop + 1000 g 4400 multicoat appliceras på golv och vägg.

Ånggenomgångsmotstånd >690.000 s/m vid RF 75/100 %

SE2 C Vätskebaserat tätskiktssystem

1600 g 4400 multicoat appliceras på golv och vägg.

Ånggenomgångsmotstånd >210.000 s/m vid RF 75/100 %

Grundläggande förutsättningar

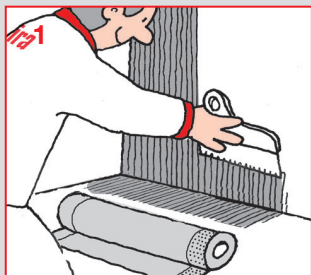
Produkt och arbetstemperatur ska vara från +10° till +25°C. Underlaget ska vara så torrt att primer kan torka inom 1 timme från applicering. 4180 primer ska användas enligt tekniska produkt datablad. Rör i rör system ska vara monterat enligt leverantörens anvisning och ska ha ett skyddsror stickande ut från väggen på min. 2 cm som manchetten kan monteras på.

Anvisning för tätskiktssystem 4500 vapourmat 100 folie Tätskiktssystem SE1 A

4500 vapourmat ånggenomgångsmotstånd större än 3.500.000 s/m vid RF 75/100% Våtzon 1 och 2

Skivmaterial och andra fuktkänsliga underlag. Kan även användas för massiva underlag.

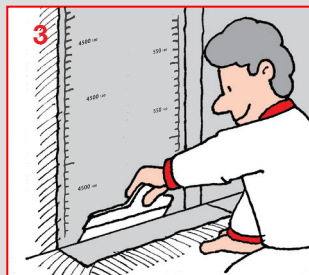
Vägg



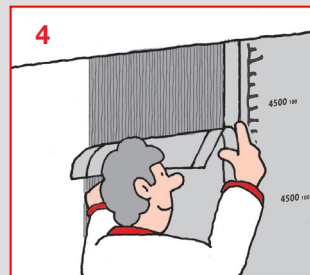
Starkt sugande underlag primas med 4180 primer. 4500 vapourmat 100 kapas ca. 5 cm längre än vägghöjden. På vägg och 5 cm ut på golvet appliceras 4400 multicoat, 3680 vapourkomponent fix eller 4630 aqua-flex 2K med 4750 limspackel eller roller som efterföljande kammars upp. Åtgång 4400 multicoat 500 g/m², 3680 vapourkomponent 750 g/m², 4630 aqua-flex 2K 600 g/m².



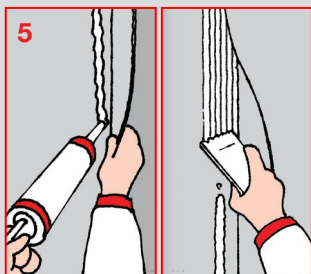
Börja monteringen av 4500 vapourmat 100 där den ska vikas runt hörnet. Skär upp 4500 vapourmat 100 i hörnet och var noga med att stryka på tillräckligt 4400 multicoat, 3680 vapourkomponent fix eller 4630 aqua-flex 2K, som inte får appliceras på större ytor än vad som kan täckas inom ca. 30 minuter.



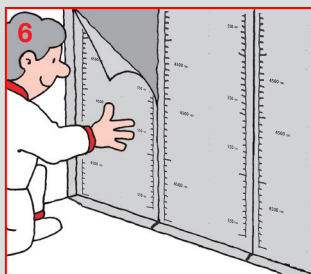
4500 vapourmat 100 pressas in i den våta 4400 multicoat/3680 vapourkomponent fix/4630 aqua-flex 2K med plastspackel som inte skadar 4500 vapourmat 100. Välj montering av 4500 vapourmat 100 efter metod 1 eller 2.



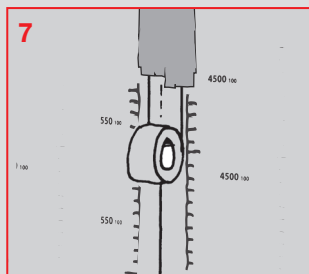
Metod 1: Efter montering av första våden, monteras nästa 4500 vapourmat 100 med min. 3 cm överlapp. Överlapp ska hållas rena.



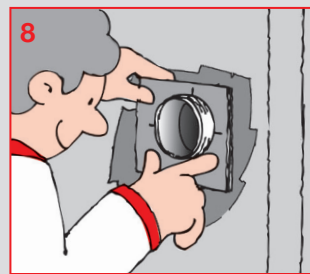
Metod 1: När 4500 vapourmat är monterad limmas alla skarvar med 3690 one-seal eller 4630 aqua-flex 2K. Använd så mycket 3690 one-seal/4630 aqua-flex 2K att överlapp blir täckt. Kamma upp med limspackel 60 mm. Tryck den övre 4500 vapourmat 100 ner.



Metod 2: Montera 4500 vapourmat 100 kant i kant. Framsidan ska hållas ren.

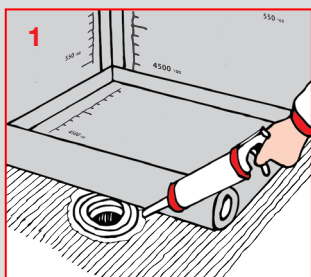


Metod 2: Självhäftande 4564 sealband monteras över alla skarvar. Täck 4564 sealband med 4400 multicoat/4630 aqua-flex 2K och 3 cm ut på 4500 vapourmat 100.

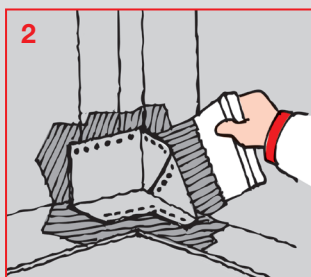


Rörmanschett monteras i 3690 one-seal ovanpå 4500 vapourmat 100. Stålrör ska rengöras med oljefri acetone och plast ska ruggas upp före 3690 one-seal appliceras*1.

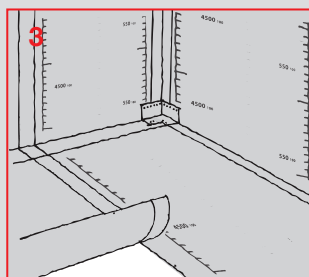
Golv



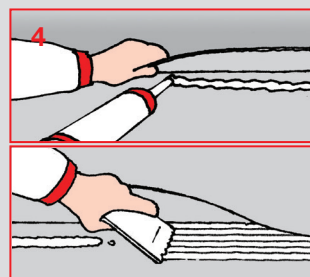
Förberedelse vid golvbrunnar, se sid 8-11 för anvisningar. Minsta avstånd för folieskarv vid golvbrunn/fläns är 20cm. Applicera 3690 one-seal på fläns och ner till klämring.



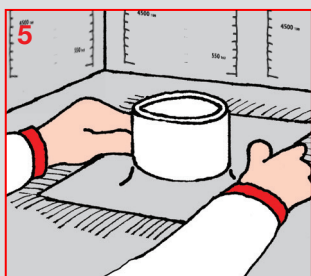
Seal inner/outer corner monteras i 3690 one-seal eller 4630 aqua-flex 2K ovanpå 4500 vapourmat. Skinnbildning på 3690 one-seal får inte uppstå innan montering av seal inner/outercorner.



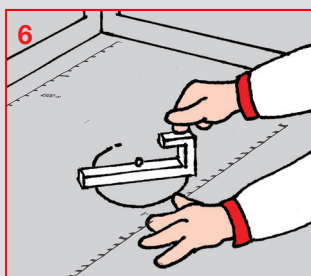
4500 vapourmat monteras med överlapp fortlöpande i den våta 4400 multicoat/3680 vapourkomponent fix/4630 aqua-flex 2K. Håll de yttersta 3 cm på båda 4500 vapourmat 100 rena. Åtgång: Se under bild 1 – vägg.



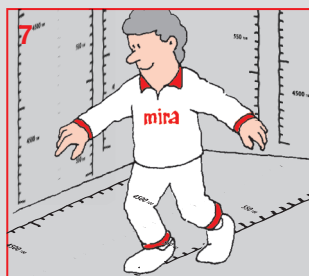
4500 vapourmat 100 överlapp limmas med 3690 one-seal eller 4630 aqua-flex 2K. Använd så mycket 3690 one-seal eller 4630 aqua-flex 2K at överlapp blir täckt. Använd limspackel.



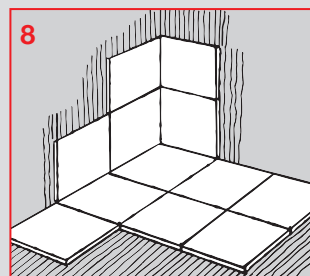
Seal manschetter, inner/outercorner monteras med 3690 one-seal vid limning som under vägg bild 8. Stålrör ska rengöras med oljefri acetone och plast ska ruggas upp före 3690 one-seal appliceras*1.



Håltagning i 4500 vapourmat 100 för klämring ska utföras med golvbrunnslverantörens skärmall/verktyg. Detalj för golvbrunnar finns på sid 8-11 i monteringsanvisningen.



Plattsättning kan påbörjas efter:
Golv: 4400 multicoat **18-24 tim**
3680 vapourkomponent fix **5-8 tim**
4630 aqua-flex 2K **6 tim**
Vägg: 4400 multicoat **12 tim**
3680 vapourkomponent fix **3-5 tim**
4630 aqua-flex 2K **6 tim**



Vid fuktbelastning ska tätskikt härda 7 dygn. Se sid 16 för montering av plattor.

*1) Vid rörgenomföring på golv och vägg ska 3690 one-seal appliceras en bit runt rören innan montering av rörmanschett.

Anvisning för tätskiktssystem 4500 vapourmat 63 folie

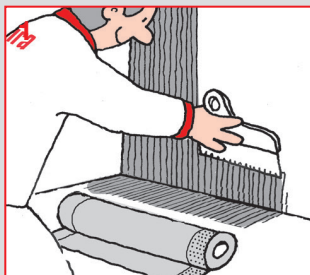
4500 vapourmat ånggenomgångsmotstånd större än 3.400.000 s/m vid RF 75/100%

Tätskiktssystem SE1 B

Våtzon 1 och 2

Skivmaterial och andra fuktkänsliga underlag. Kan även användas för massiva underlag.

Vägg



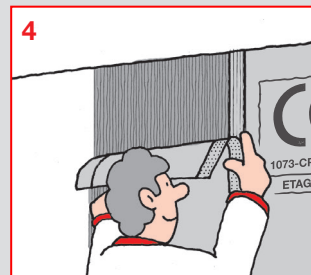
Starkt sugande underlag primas med 4180 primer. 4500 vapourmat 63 kapas ca. 5 cm längre än vägghöjden. På vägg och 5 cm ut på golvet appliceras 4400 multicoat, 3680 vapourkomponent fix eller 4630 aqua-flex 2K med 4750 limspackel eller roller som därefter kammas upp. Åtgång 4400 multicoat 0,5 kg/m², 3680 vapourkomponent 0,75 kg/m², 4630 aqua-flex 2K 0,6 kg/m².



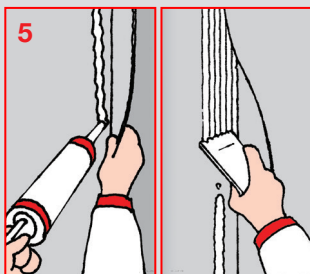
Börja monteringen av 4500 vapourmat 63 där den ska vikas runt hörnet. Skär upp 4500 vapourmat 63 i hörnet och var noga med att stryka på tillräckligt 4400 multicoat, 3680 vapourkomponent fix eller 4630 aqua-flex 2K. Applicera inte på större ytor än vad som kan täckas inom ca. 30 min.



4500 vapourmat 63 pressas in i 4400 multicoat, 3680 vapourkomponent fix eller 4630 aqua-flex 2K med plastspackel som inte skadar 4500 vapourmat 63. Välj montering av 4500 vapourmat 63 efter metod 1 eller 2.



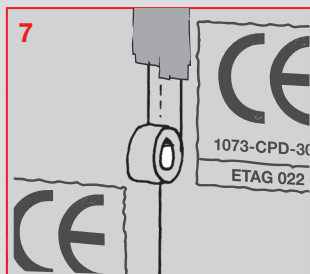
Metod 1: Efter montering av första våden, monteras nästa 4500 vapourmat 63 med min. 3 cm överlapp. Överlapp ska hållas rena.



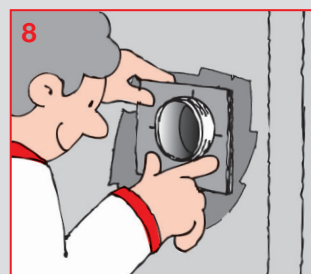
Metod 1: När 4500 vapourmat 63 är monterad limmas alla skarvar med 3690 one-seal eller 4630 aqua-flex 2K. Använd så mycket 4630 aqua-flex 2K/3690 one-seal att överlapp blir täckt. Kamma upp med limspackel 60 mm. Tryck den övre 4500 vapourmat 63 ner. Vid användning av 3690 one-seal följas anvisning på patronen.



Metod 2: Montera 4500 vapourmat 63 kant i kant. Framsidan ska hållas ren.

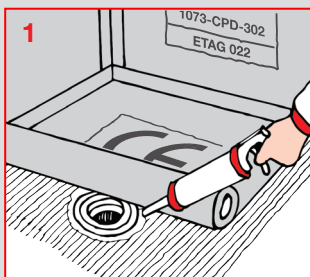


Metod 2: Självhäftande 4564 sealband monteras över alla skarvar. Täck 4564 sealband med 4400 multicoat eller 4630 aqua-flex 2K och 3 cm ut på 4500 vapourmat 63

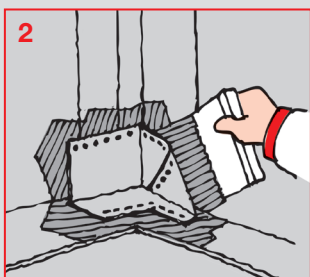


Rörmanschett monteras i 3690 one-seal ovanpå 4500 vapourmat 63. Stålrör ska rengöras med oljefri aceton och plast ska ruggas upp före 3690 one-seal appliceras*1.

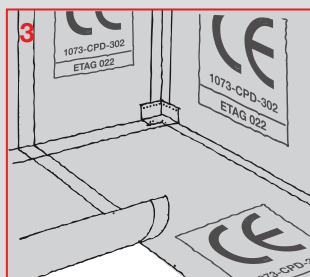
Golv



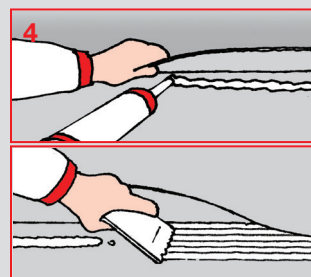
Förberedelse vid golvbrunnar, se sid 8-11 för anvisningar. Minsta avstånd för folieskarv vid golvbrunn/fläns är 20cm. Applicera 3690 one-seal på fläns och ner till klämring.



Seal inner/outer corner monteras i 3690 one-seal ovanpå 4500 vapourmat. Skinnbildning på 3690 one-seal får inte uppstå innan montering av seal inner/outercorner.



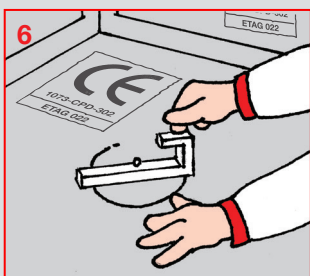
4500 vapourmat 63 monteras med överlapp fortlöpande i den våta 4400 multicoat / 3680 vapourkomponent / 4630 aqua-flex 2K. Håll de yttersta 3 cm rena på 4500 vapourmat 63. Åtgång: Se under bild 1 – vägg.



4500 vapourmat 63 överlapp limmas med 3690 one-seal (följ anvisning på patronen) fortlöpande under monteringen eller efter att 4500 vapourmat 63 har torkat i 4400 multicoat/3680 vapourkomponent/4630 aqua-flex 2K. Gäller även golv-vägg vinkel. Använd limspackel.



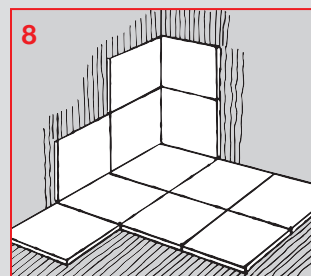
Rörmanschetter, inner/outercorner monteras med 3690 one-seal vid limning som under bild 8. Stålrör ska rengöras med oljefri aceton och plast ska ruggas upp före 3690 one-seal appliceras*1.



Håltagning i 4500 vapourmat 63 för klämring ska utföras med golvbrunnslieferantörens skärmall/verktyg. Detalj för golvbrunnar finns på sid 8-11 i monteringsanvisningen.



Plattsättning kan påbörjas efter:
Golv: 4400 multicoat **18-24 tim**
3680 vapourkomponent fix **5-8 tim**
4630 aqua-flex 2K **6 tim**
Vägg: 4400 multicoat **12 tim**
3680 vapourkomponent fix **3-5 tim**
4630 aqua-flex 2K **6 tim**



Vid fuktbelastning ska tätskikt härda 7 dygn. Se sid 16 för montering av plattor.

*1) Vid rörgenomföring på golv och vägg ska 3690 one-seal appliceras en bit runt rören innan montering av rörmanschett.

Anvisning för tätskiktssystem 4400 multicoat rollbart system

Ånggenomgångsmotstånd se sid 3

Massiva underlag på vägg och golv

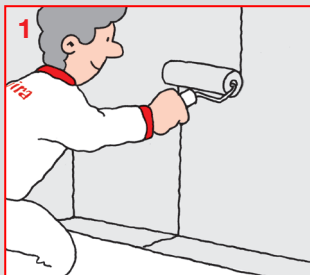
Skivmaterial och andra fuktkänsliga underlag i våtzon 2

Tätskiktssystem SE2

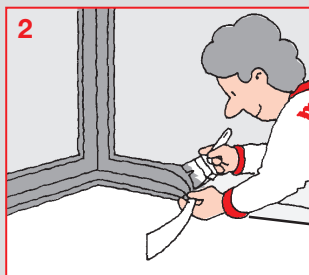
A-B-C

Våtzon 1 och 2

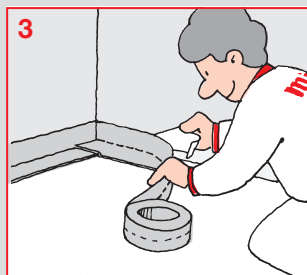
Vägg



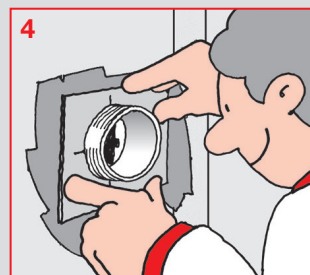
Väggytan förbehandlas enligt anvisning på sid 3:
System A: 2 x 200 g 4410 vapourstop. **System B:** 1 x 200 g 4110 vapourstop. **System C:** 4180 primer på sugande underlag



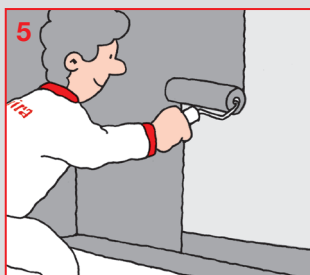
Vid alla vägg/vägg-vinklar och golv/vägg-vinklar och vid materialbyten monteras en 100 mm bred 4526 safecoat-remsa i 4400 multicoat. 4526 safecoat trycks fast ordentligt i det våta skiktet och stryks därefter med ett ytterligare skikt 4400 multicoat.



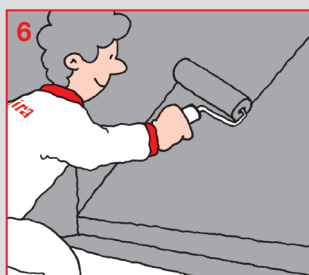
Alternativt kan en självhäftande 4564 sealband-remsa användas.



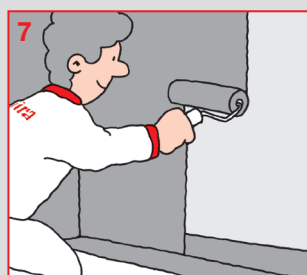
Stålrör rengörs med aceton och plaströr ruggas upp och rengörs. Montera seal-manschett i den våta 4400 multicoat eller använd 3690 one-seal. Välj manchett efter rörets diameter (se storlek på sid 22) och tryck fast mot rör och underlag.



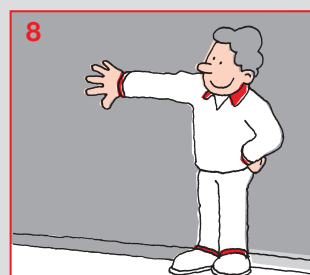
System A + B:
Rolla 4400 multicoat flödigt i ett jämt skikt på hela väggytan. Använd korthåriga roller t.ex. av mohair. Åtgång min. 500 g/m².



System A + B:
När första skiktet 4400 multicoat är fingertorr appliceras andra skiktet 4400 multicoat diagonalt över det första. Åtgång min. 500 g/m². Åtgång totalt min. 1000 g/m².



System C:
Samma metod som bild 5 och 6 men totalt åtgång min. 1600 g/m².

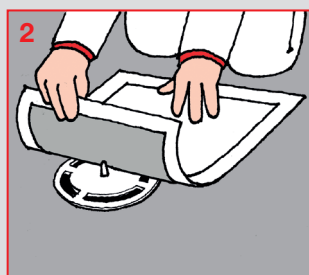


Torktid är beroende av rumstemperatur och luftfuktighet. Låt 4400 multicoat torka ca 12 timmar innan plattsättning kan påbörjas.

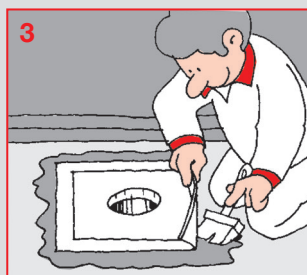
Golv



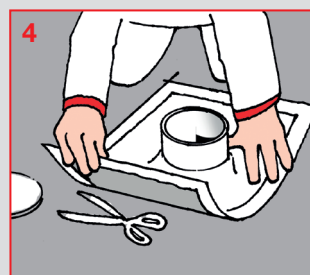
Golvytan förbehandlas enligt anvisning på sid 3:
System A: 2 x 200 g 4410 vapourstop. **System B:** 1 x 200 g 4110 vapourstop. **System C:** 4180 primer på sugande underlag



Vid golvbrunn monteras självhäftande 4550 seal-manschett. Se sid 12-15.



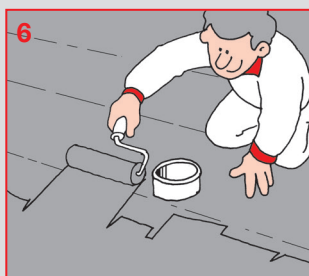
Applicera 4400 multicoat under 4550 seal-manschettens fria vita kant och pressa fast den ordentligt i 4400 multicoat-skiktet.



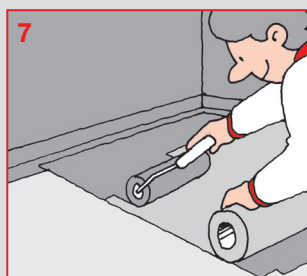
Vid avloppsrör för WC klipps/skärs hål i 4550 seal-manschett cirka 10 mm mindre än rördiametern. Följ den markerade skärningen på manchetten.



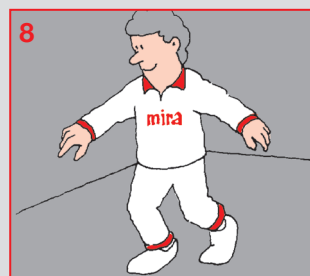
System A + B: Applicera 4400 multicoat flödigt över hela golvytan inklusive 4550 seal-manschett. Åtgång min. 500 g/m².



System A + B: När första skiktet 4400 multicoat är fingertorr appliceras andra skiktet 4400 multicoat vinkelrätt över det första skiktet. Åtgång min. 500 g/m². Total åtgång min. 1000 g/m².



System C: Alternativt kan 4520 safecoat monteras som inlägg i 4400 multicoatskiktet. Applicera första skiktet 4400 multicoat samtidigt med utläggning av 4520 safecoat. Pressa ner. Andra skiktet 4400 multicoat appliceras fortlöpande. Total åtgång ska uppgå till minst 1600 g/m².



4400 multicoat ska torka 18-24 timmar på golv beroende av rumstemperatur och luftfuktighet innan plattsättning kan påbörjas.

Säkra och stabila golvkonstruktioner med keramiska plattor i våtutrymmen

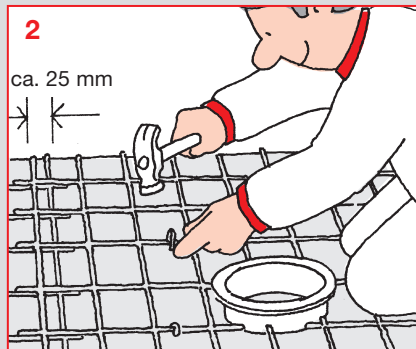
Träbjälklag kräver anpassning till en keramisk beläggning så att denna inte kan skadas av trämaterialens naturliga rörelser vid ändringar i luftfuktigheten och/eller av nedböjning av trämaterial mellan bjälkar vid belastning av golvet. Oavsett avstånd mellan bjälkar, dock max. 600 mm, ska förstärkning av böjstyvhet mellan bjälkar och åtgärd för att förhindra att fuktrörelser överförs till det keramiska skiktet utföras. x-plan är lämpligt för planspackling och falluppbyggnad på betong, puts och liknande ytor.

På golvvärme ska keramiska plattor med vattenabsorption högre än 6 % inte användas. Fästmassa väljs utifrån produktlistan. Förläggning av elburen golvvärme ska utföras av behörig elektriker. Golvvärmesystem ska förläggas enligt tillverkarens anvisningar med ev. förläggningsritning. Drift och start av system ska utföras enligt respektive tillverkarens råd och anvisningar.

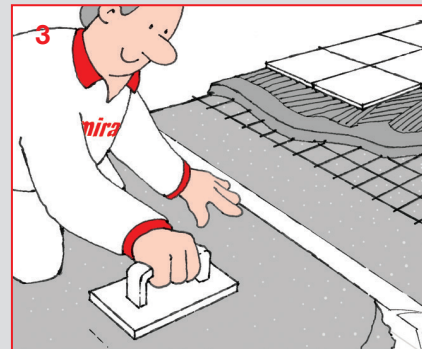
Förstärkning görs med x-plan avjämningsmassa enligt nedanstående. Andra metoder för bjälklagsförstyvning kan förekomma:



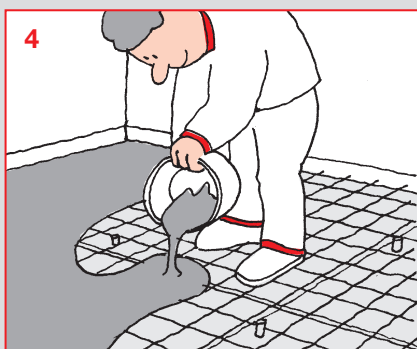
1 Träunderlag primas med utspädd 4180 primer.



2 Brunnens nivå ska anpassas till spackelskiktets yta (min. 12 mm tjocklek), eventuellt med hjälp av typgodkänd förhöjningsring och/eller monteringsplatta. Samma princip gäller för s.k. designbrunnar (golvrännor). Följ leverantörens anvisningar. mira uninet monteras med cirka 25 mm överlapp vid skarvning och avslutas mot brunnen under flänsen. Nätet ska förankras i golvet.



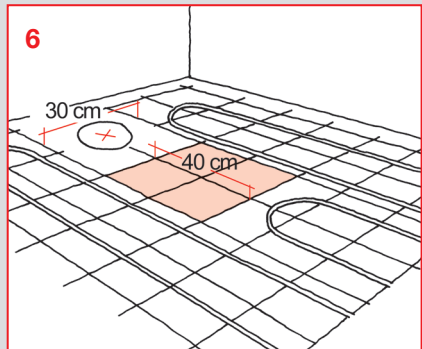
3 EPS lightbeton 360 är en snabbhärdande lättviktsmassa baserad på EPS plastkuler, cement och tillsatser. Produkten används för uppbyggnad av betongliknande färdiga golv i våtrum med toppbeläggning av x-plan spackel-massa. Följ monteringsanvisningen "mira EPS lightbeton 360".



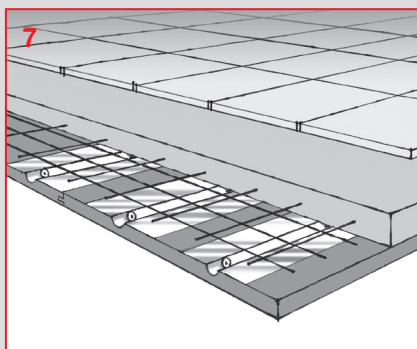
4 Montera höjdmärkingar för rätt skiktjocklek både vid planspackling och fallupp-byggnad. Vid planspackling blandas en 20 kg säck x-plan med 3,6 liter vatten. Vid falluppbyggnad blandas säcken med 3,2 liter vatten. Om värmekablar spacklas in i konstruktionen, ska spackel-skiktets tjocklek ökas med kabelns diameter.



5 Observera att det måste finnas minst 5 mm tjockt skikt av x-plan över kabelns översida för el-kablar och för vattenburna system ska skiktet minst vara en tiondel av rörens avstånd (t.ex. c-avstånd mellan rör 200 mm = 20 mm x-plan över rörens översida). Finjustering kan göras när spacklet kan beträddas med försiktighet (efter 60 – 90 minuter).

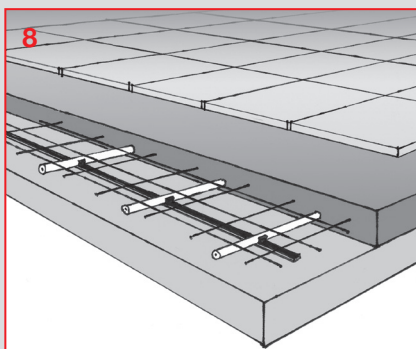


6 För golvmonterad WC-stol eller bidé krävs en rektangulär plan monteringsyta, min. 300 x 400 mm. Monteringsytan ska vara fri från golvvärme-installationer.



7 Rör för vattenburen golvvärme monterad i spårad spånskiva/ EPS skivor med värmefördelningsskiva.

Över hela golvytan monteras uninet fast förankrat i undergolvet.



8 Rör för vattenburen golvvärme monterade på betong- och skivunderlag.

Värmerören monteras med "monteringsband" eller clips enligt branschens anvisning. På skivunderlag monteras uninet på hela golvet. Om skivan inte är fast förankrat i träbjälklaget ska armeringsnätet förankras till bjälklaget. Nätet monteras på rörens överkant. På betongunderlag rekommenderas armeringsnät, men är inget krav.

Värmegolvssystemets installation och uppstart/drift ska ske i enlighet med tillverkarens anvisning.

Elburen golvvärme ska installeras av behörig elektriker.

Monteringsanvisningarna är utformade i överensstämmelse med rekommendationer från värmekabelleverantörerna.

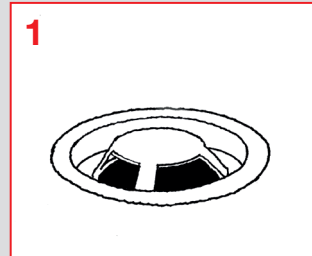
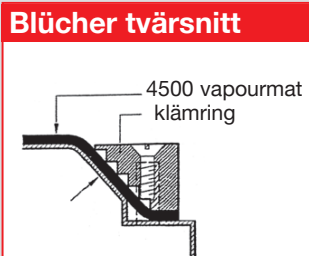
Anslutning till golvbrunnar

För alla golvbrunnar gäller:

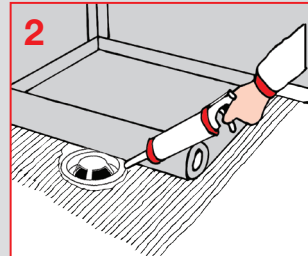


Plastbrunn ruggas upp och torkas rent.
Rostfria golvbrunn ska rengöras med oljefri aceton (inte röd sprit).
Detta gäller för både fläns och underlag för klämring.
Håltagning och montering av klämring ska utföras senast 60 minuter efter applicering av 3690 one-seal.
För väggnära brunnar finns särskilt regelverk. Kan rekvideras från Byggkeramikrådet eller Säker Vattens hemsidor.

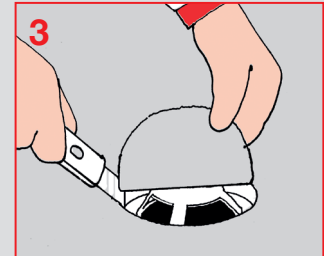
Tätskiktssystem SE 1A och SE 1B



1
Placera kniv/skärmall i brunnen enligt golvbrunnsleverantörens anvisning.



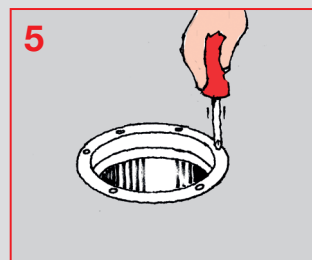
2
Applicera 3690 one-seal på fläns och ner till klämring. Montera 4500 vapourmat 63/100 enligt bild 1-3 golv sidan 4-5.



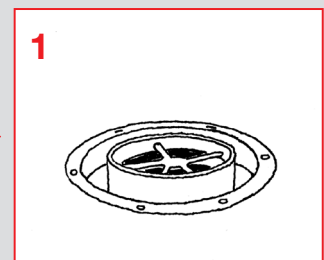
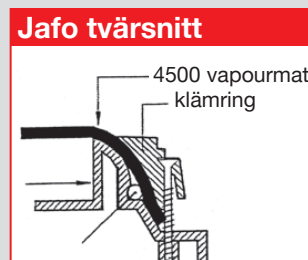
3
Skär rätt hålstorlek enligt golvbrunnens skärmall/kniv.



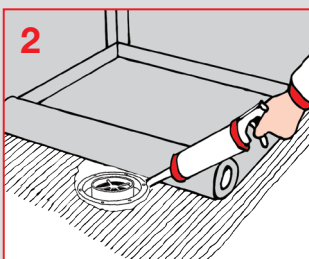
4
Applicera 3690 one-seal på underlag för klämring. Se tvärsnitt av golvbrunn för korrekt applicering.



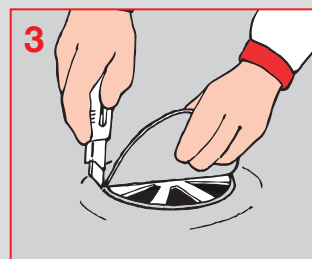
5
Tryck ner 4500 vapourmat 63/100 i golvbrunnen samtidigt med montering av klämring. Använd skruvmejsel till skruvarna när klämring monteras på plats.



1
Placera kniv/skärmall i brunnen enligt golvbrunnsleverantörens anvisning.



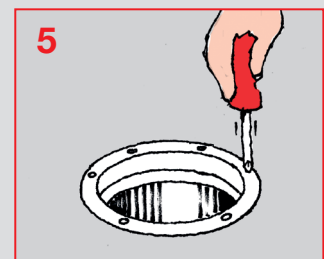
2
Applicera 3690 one-seal på fläns och ner till klämring. Montera 4500 vapourmat 63/100 enligt bild 1-3 golv sidan 4-5.



3
Skär rätt hålstorlek enligt golvbrunnens skärmall/kniv.

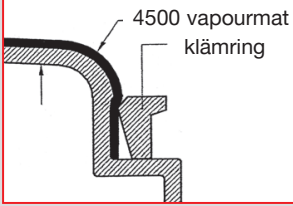


4
Applicera 3690 one-seal på underlag för klämring. Se tvärsnitt av golvbrunn för korrekt applicering.

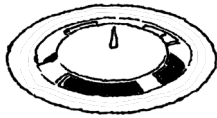


5
Tryck ner 4500 vapourmat 63/100 i golvbrunnen samtidigt med montering av klämring. Använd skruvmejsel till skruvarna när klämring monteras på plats.

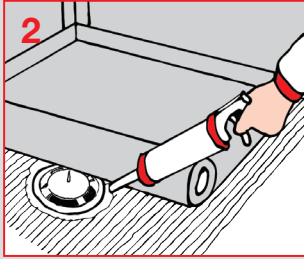
Purus tvärsnitt



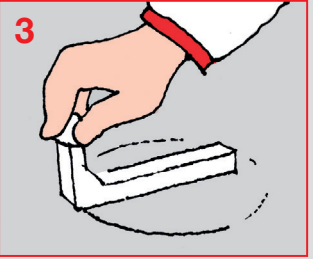
1



Placera kniv/skärmall i brunnen enligt golvbrunnsleverantörens anvisning.



Applicera 3690 one-seal på fläns och ner till klämring. Montera 4500 vapourmat 63/100 enligt bild 1-3 golv sidan 4-5.



Skär rätt hålstorlek enligt golvbrunnens skärmall/kniv.

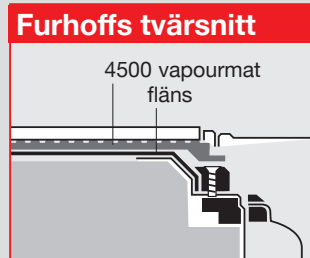


Applicera 3690 one-seal på underlag för klämring. Se tvärsnitt av golvbrunn för korrekt applicering.

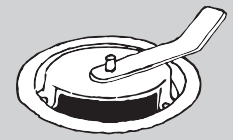
5



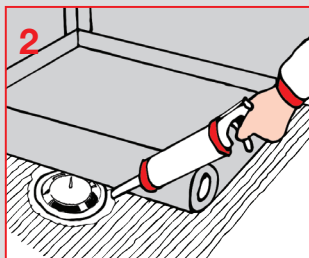
Tryck ner 4500 vapourmat 63/100 i golvbrunnen samtidigt med montering av Purus grå fjäderbelastad klämring.



1

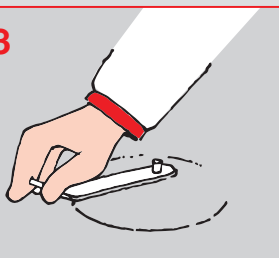


Placera kniv/skärmall i brunnen enligt golvbrunnsleverantörens anvisning.



Applicera 3690 one-seal på fläns och ner till klämring. Montera 4500 vapourmat 63/100 enligt bild 1-3 golv sidan 4-5.

3



Skär rätt hålstorlek enligt golvbrunnens skärmall/kniv.



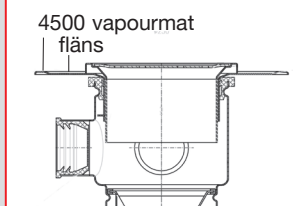
Applicera 3690 one-seal på underlag för klämring. Se tvärsnitt av golvbrunn för korrekt applicering.

5

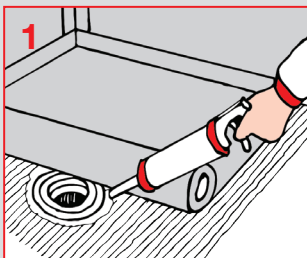


Tryck ner 4500 vapourmat 63/100 i golvbrunnen samtidigt med montering av Furhoffs klämring.

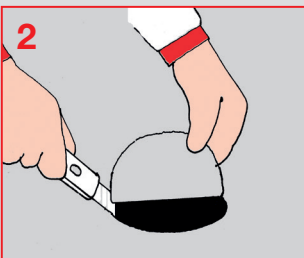
Aco tvärsnitt



1



Applicera 3690 one-seal på fläns och ner till klämring. Montera 4500 vapourmat 63/100 enligt bild 1-3 golv sidan 4-5.

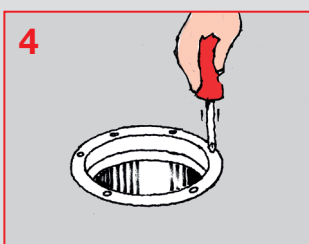


Skär rätt hålstorlek enligt golvbrunns leverantörens anvisning.

3



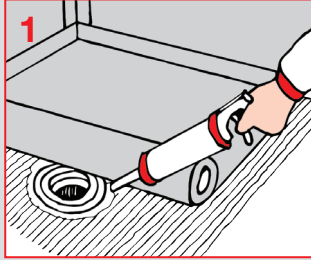
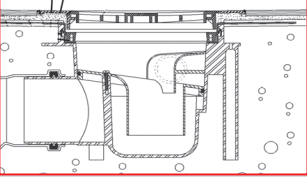
Applicera 3690 one-seal på underlag för klämring. Se tvärsnitt av golvbrunn för korrekt applicering.



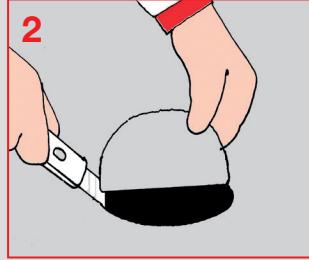
Tryck ner 4500 vapourmat 63/100 i golvbrunnen samtidigt med montering av klämring. Använd skruvmejsel till skruvarna när klämring monteras på plats.

Merika tvärsnitt

4500 vapourmat
fläns



1
Applicera 3690 one-seal på fläns och ner till klämring. Montera 4500 vapourmat 63/100 enligt bild 1-3 golv sidan 4-5.



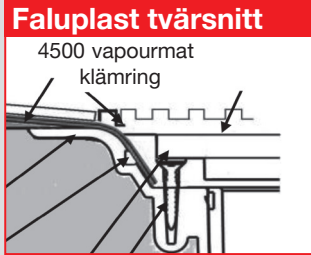
2
Skär rätt hålstorlek enligt golvbrunnens skärmall/kniv.



3
Applicera 3690 one-seal på underlag för klämring. Se tvärsnitt av golvbrunn för korrekt applicering.

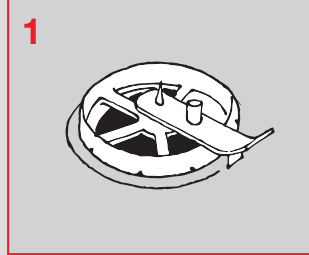


4
Tryck ner 4500 vapourmat 63/100 i golvbrunnen samtidigt med montering av Merikas klämring.

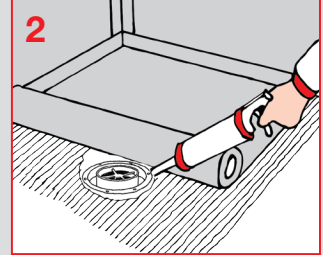


Faluplast tvärsnitt

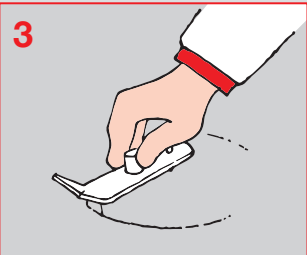
4500 vapourmat
klämring



1
Placera kniv/skärmall i brunnen enligt golvbrunnslleverantörens anvisning.



2
Applicera 3690 one-seal på fläns och ner till klämring. Montera 4500 vapourmat 63/100 enligt bild 1-3 golv sidan 4-5.



3
Skär rätt hålstorlek enligt golvbrunnens skärmall/kniv.



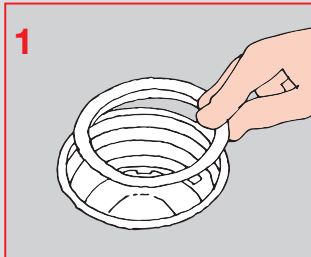
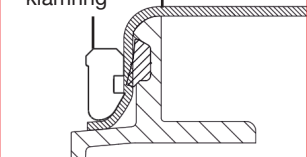
4
Applicera 3690 one-seal på underlag för klämring. Se tvärsnitt av golvbrunn för korrekt applicering.



5
Tryck ner 4500 vapourmat 63/100 i golvbrunnen samtidigt med montering av klämring. Använd skruvmejsel till skruvarna när klämring monteras på plats.

Vieser tvärsnitt

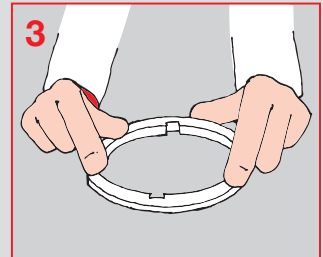
4500 vapourmat
klämring



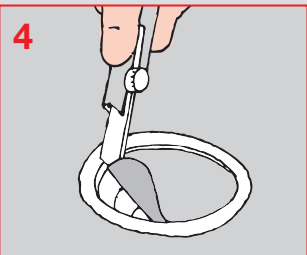
1
Montera del a och b enligt Vieser monteringsanvisning.



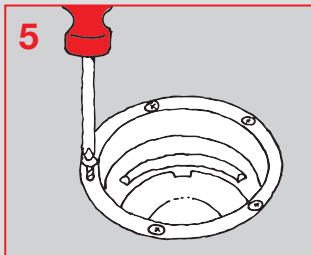
2
Applicera 3690 one-seal på underlag för klämring. Se tvärsnitt av golvbrunn för korrekt applicering. Montera 4500 vapourmat 63/100 enligt bild 1-3 golv sidan 4-5.



3
Tryck ner 4500 vapourmat 63/100 i golvbrunnen samtidigt med montering av klämring.

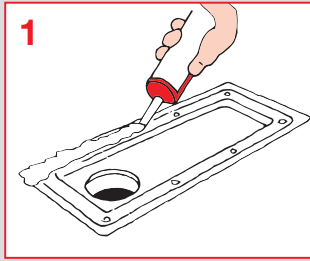


4
När tätskiktet är applicerat och klämringen sitter på plats skär då bort överflödigt 4500 vapourmat som bilden visar, använd klämringens insida som mall.

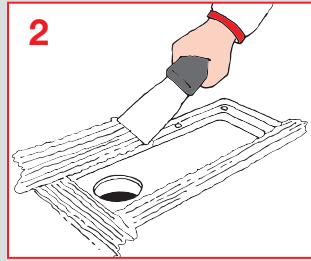


5
Använd skruvmejsel till skruvarna när klämring monteras på plats.

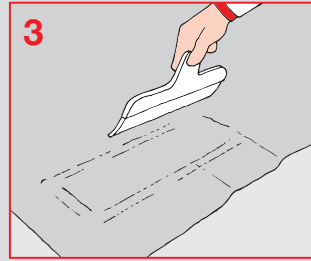
Blücher Waterline (ej väggnära placering)



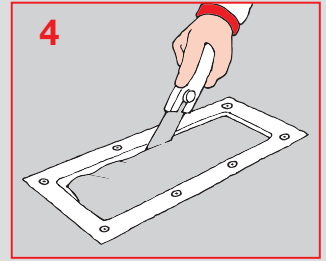
1 Applicera 3690 one-seal på den rengjorda golvbrunnen.



2 Fördela 3690 one-seal jämnt med 4568 spackel på golvbrunn och 50 mm utanför golvbrunnen.

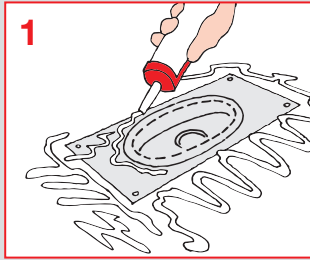


3 Använd en mjuk spackel till att montera 4500 vapourmat i 3690 one-seal.



4 Skruva dit klämram med lämplig skruvmejsel. Skär av 4500 vapourmat på insidan av golvbrunnen/klämramen.

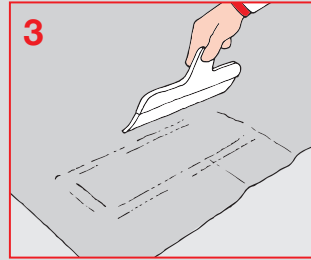
Purus line (ej väggnära placering)



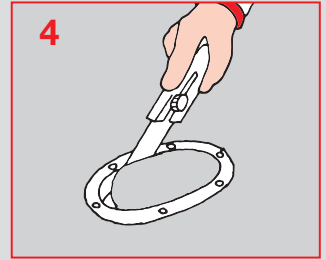
1 Applicera 3690 one-seal på golvbrunnen och min. 50 mm utanför golvbrunnen.



2 Fördela 3690 one-seal jämnt med limspackel. min. 50 mm

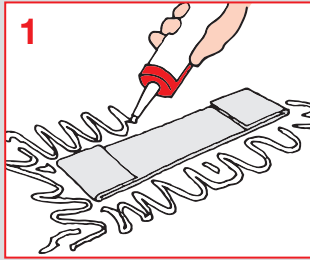


3 Använd en mjuk spackel till att montera 4500 vapourmat i 3690 one-seal.

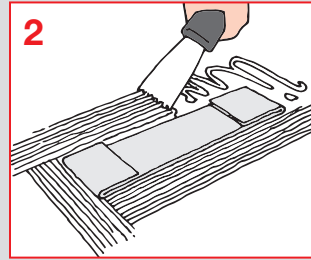


4 Skruva dit klämram med lämplig skruvmejsel. Skär av 4500 vapourmat på insidan av golvbrunnen/klämramen.

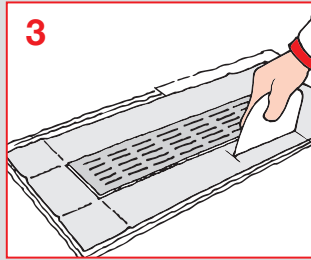
I-Drain Liniar (ej väggnära placering)



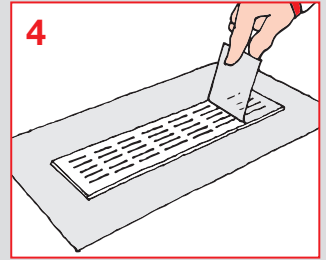
1 Golvbrunnen levereras med en integrerad manschett fastsatt i golvbrunnen. Applicera 3690 one-seal på underlaget som täcks av manschettens yta.



2 Fördela 3690 one-seal jämnt med 4568 spackel på underlaget under manschetten.



3 Vik ut manschetten och pressa ner i limmet, se til att få en fria limkant vid manschettens kanter.



4 Dra av ev skyddsplast/folie från brunn. Montera SE1A eller SE1B enligt anvisning. Tätskiktsfolie ska anslutas mot manschet som en folie-överlappning och limning utförs med 3690 one-seal

Anslutning till golvbrunnar

För alla golvbrunnar gäller:

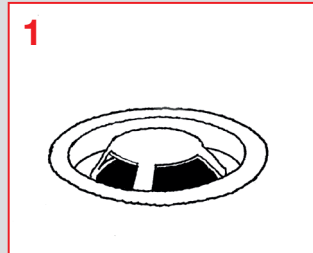
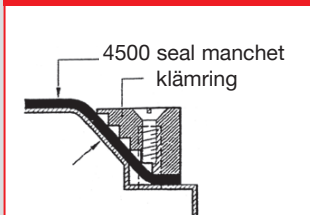


Plastbrunn ruggas upp och torkas rent.
Rostfria golvbrunn ska rengöras med oljefri aceton (inte röd sprit).
Detta gäller för både fläns och underlag för klämring.

För väggnära brunnar finns särskilt regelverk. Kan rekvideras från Bygggeramikrådet eller Säker Vattens hemsidor.

Tätskiktssystem SE2 A-B-C

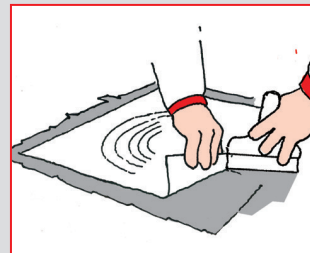
Blücher tvärsnitt



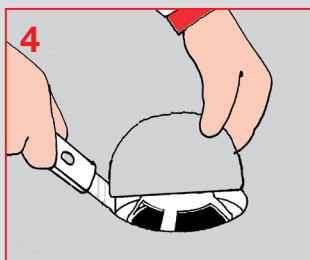
1
Placera kniv/skärmall i brunnen enligt golvbrunnslleverantörens anvisning.



Självhäftande 4550 seal manchett monteras centrerad över golvbrunnen.



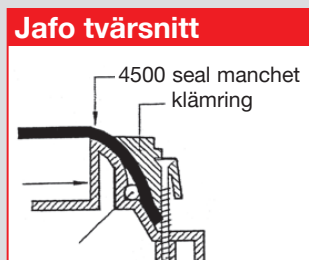
Applicera 4400 multicoat under manschettens fria vita kant och pressa fast ordentligt.
Applicera sedan 4400 multicoat enligt bild 5-8, sidan 6 - golv.



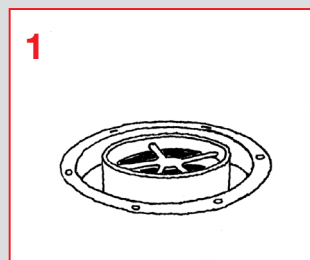
4
Skär rätt hålstorlek enligt golvbrunnens skärmall/kniv.



5
Tryck ner 4550 seal manchett i golvbrunnen samtidigt med montering av klämring. Använd skruvmejsel till skruvarna när klämring monteras på plats.



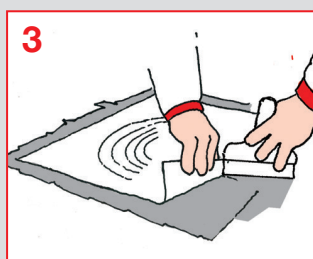
Jafo tvärsnitt



1
Placera kniv/skärmall i brunnen enligt golvbrunnslleverantörens anvisning.



2
Självhäftande 4550 seal manchett monteras centrerad över golvbrunnen.



3
Applicera 4400 multicoat under manschettens fria vita kant och pressa fast ordentligt.
Applicera sedan 4400 multicoat enligt bild 5-8, sidan 6 - golv.

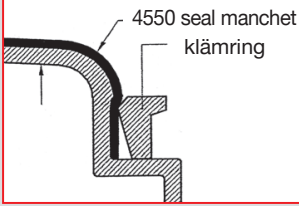


4
Skär rätt hålstorlek enligt golvbrunnens skärmall/kniv.

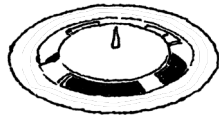


5
Tryck ner 4550 seal manchett i brunnen samtidigt med montering av klämring. Använd skruvmejsel till skruvarna när klämring monteras på plats.

Purus tvärsnitt



1



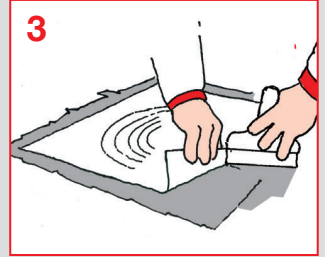
Placera kniv/skärmall i brunnen enligt golvbrunnsleverantörens anvisning.

2



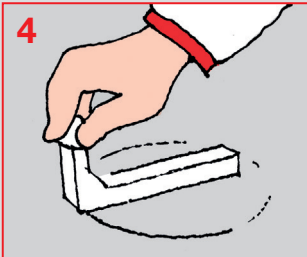
Självhäftande 4550 seal manchets monteras centrerad över golvbrunnen.

3



Applicera 4400 multicoat under manschettens fria vita kant och pressa fast ordentligt. Applicera sedan 4400 multicoat enligt bild 5-8, sidan 6 - golv.

4



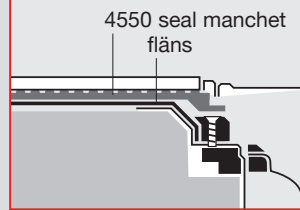
Skär rätt hålstorlek enligt golvbrunnens skärmall/kniv.

5

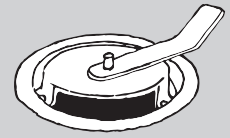


Tryck ner 4550 seal manchets i golvbrunnen samtidigt med montering av Purus grå fjäderbelastad klämring.

Furhoffs tvärsnitt



1



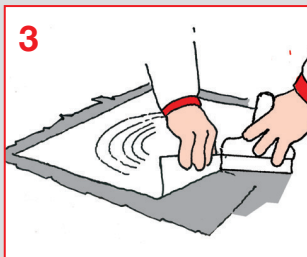
Placera kniv/skärmall i brunnen enligt golvbrunnsleverantörens anvisning.

2



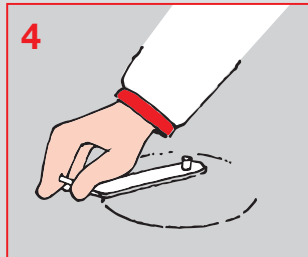
Självhäftande 4550 seal manchets monteras centrerad över golvbrunnen.

3



Applicera 4400 multicoat under manschettens fria vita kant och pressa fast ordentligt. Applicera sedan 4400 multicoat enligt bild 5-8, sidan 6 - golv.

4



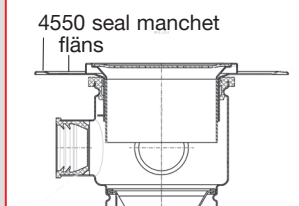
Skär rätt hålstorlek enligt golvbrunnens skärmall/kniv.

5

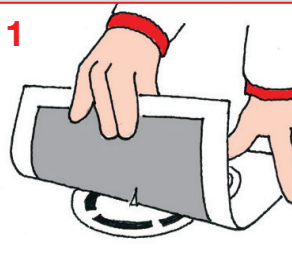


Tryck ner 4550 seal manchets i golvbrunnen samtidigt med montering av Furhoffs klämring.

Aco tvärsnitt

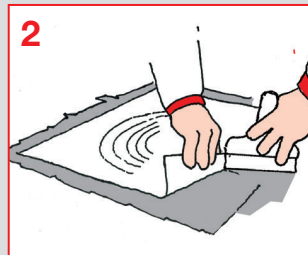


1



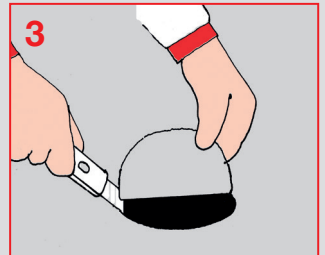
Självhäftande 4550 seal manchets monteras centrerad över golvbrunnen.

2



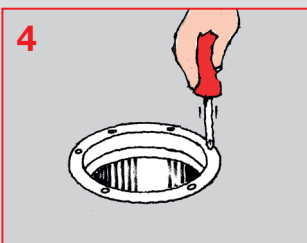
Applicera 4400 multicoat under manschettens fria vita kant och pressa fast ordentligt. Applicera sedan 4400 multicoat enligt bild 5-8, sidan 6 - golv.

3



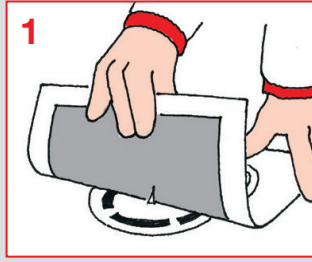
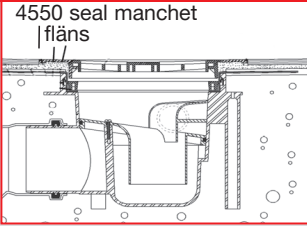
Skär rätt hålstorlek enligt golvbrunnens leverantörens anvisning.

4



Tryck ner 4550 seal manchets i golvbrunnen samtidigt med montering av klämring. Använd skruvmejsel till skruvarna när klämring monteras på plats.

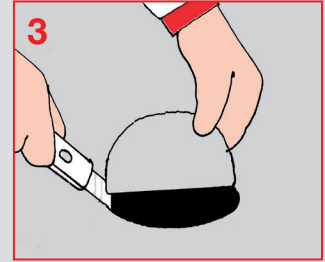
Merika tvärsnitt



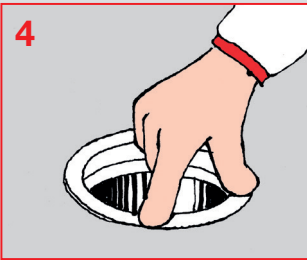
1
Självhäftande 4550 seal manchett monteras centrerad över golvbrunnen.



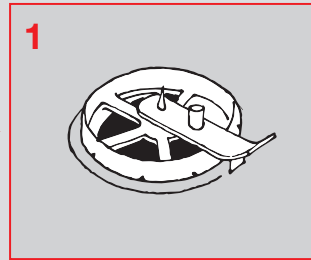
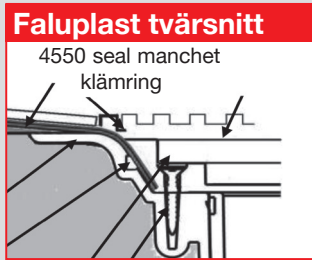
2
Applicera 4400 multicoat under manchettens fria vita kant och pressa fast ordentligt. Applicera sedan 4400 multicoat enligt bild 5-8, sidan 6 - golv.



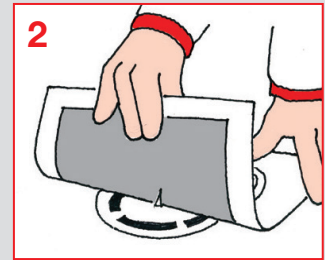
3
Skär rätt hålstorlek enligt golvbrunnens skärmall/kniv.



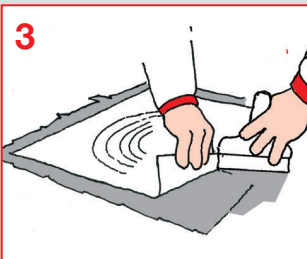
4
Tryck ner 4550 seal manchett i golvbrunnen samtidigt med montering av Merikas klämring.



1
Placera kniv/skärmall i brunnen enligt golvbrunnslleverantörens anvisning.



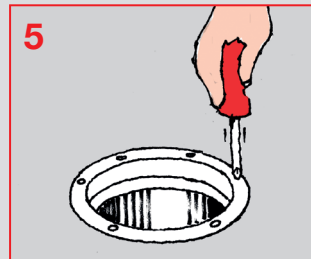
2
Självhäftande 4550 seal manchett monteras centrerad över golvbrunnen.



3
Applicera 4400 multicoat under manchettens fria vita kant och pressa fast ordentligt. Applicera sedan 4400 multicoat enligt bild 5-8, sidan 6 - golv.

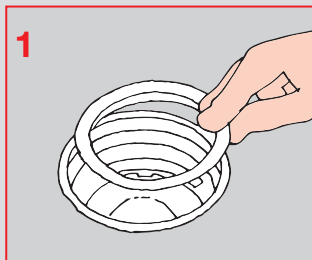
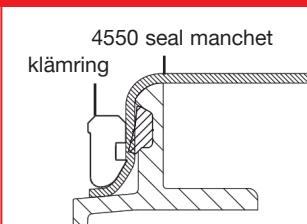


4
Skär rätt hålstorlek enligt golvbrunnens skärmall/kniv.



5
Tryck ner 4550 seal manchett i golvbrunnen samtidigt med montering av klämring. Använd skruvmejsel till skruvarna när klämring monteras på plats.

Vieser tvärsnitt



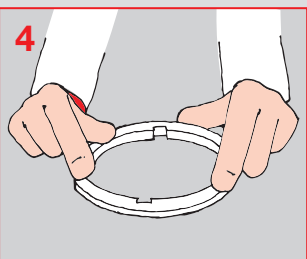
1
Montera del a och b enligt Vieser monteringsanvisning.



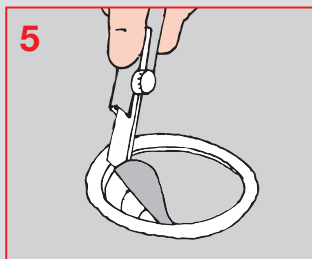
2
Självhäftande 4550 seal manchett monteras centrerad över golvbrunnen.



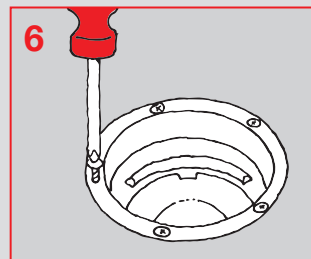
3
Applicera 4400 multicoat under manchettens fria vita kant och pressa fast ordentligt. Applicera sedan 4400 multicoat enligt bild 5-8, sidan 6 - golv.



4
Tryck ner 4550 seal manchett i golvbrunnen samtidigt med montering av klämring.

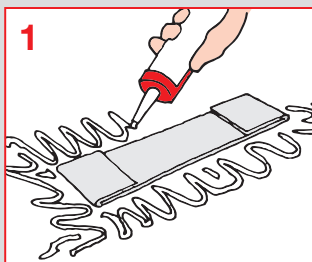


5
När tätskiktet är applicerat och klämringen sitter på plats skär då bort överflödigt 4550 seal manchett som bilden visar, använd klämringens insida som mall.

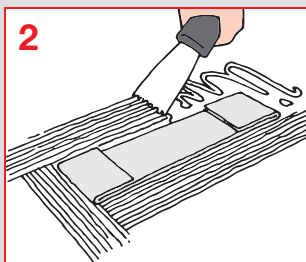


6
Använd skruvmejsel till skruvarna när klämring monteras på plats.

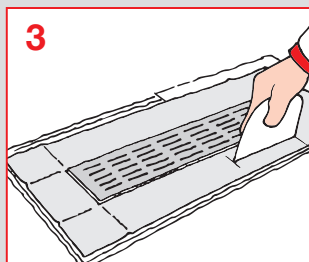
I-Drain Liniar (ej väggnära placering)



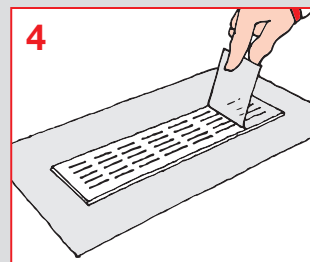
1
Golvbrunnen levereras med en integrerad manschett fastsatt i golvbrunnen. Applicera 3690 one-seal på underlaget som täcks av manschettens yta.



2
Fördela 3690 one-seal jämnt med 4568 spackel på underlaget under manschetten.



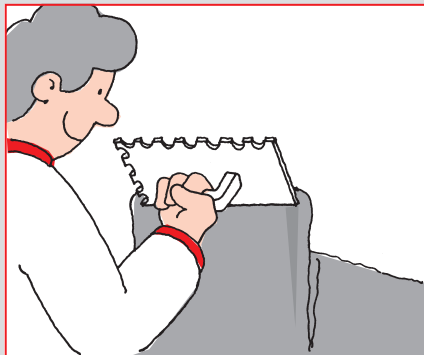
3
Vik ut manschetten och pressa ner i limmet, se til att få en fria limkant vid manschettens kanter.



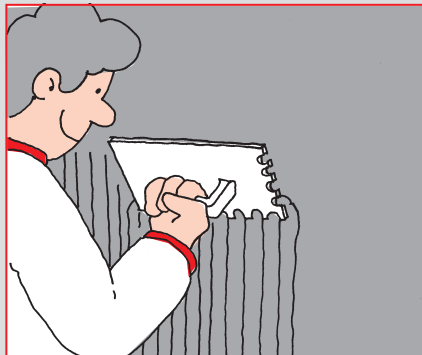
4
Dra av ev skyddsplast/folie från brunn. Montera SE2 A-B-C enligt anvisning. Applicera sedan 4410 vapourstop och 4400 multicoat enligt bild 5-8, sidan 6 - golv.

Arbetsutförande på golv och vägg

Fästmassan ingår i tätskiktssystemet och väljas i enlighet med plattornas storlek och Produktöversikten på sid 22-23.



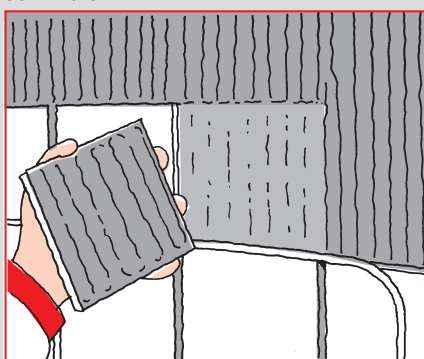
Fästmassan dras ut på golvet/väggen med den släta sidan på tandspackeln och arbetas noggrant in i underlaget. Dra ej ut mer fästmassa än som kan platsättas inom 30 minuter.



Därefter kammas fästmassan ut med den tandade sidan. Tandningens storlek bestäms med hänsyn till plattans storlek, baksida och underlagets jämnhet.



Plattorna trycks/vrids i läge för optimal bakfyllnad och vidhäftning. Exakta fogavståndet kan uppnås med hjälp av fogkryss eller fogsnöre. Kontrollera lodlinjen regelbundet.



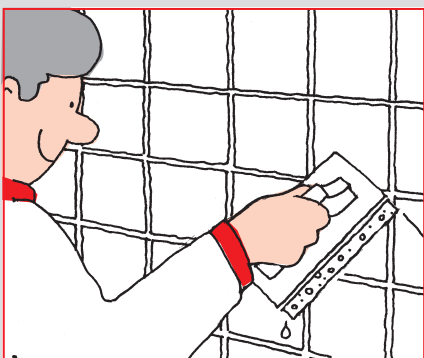
Kontrollera regelbundet att fästmassan täcker hela baksidan genom att då och då ta loss en platta och titta på baksidan.



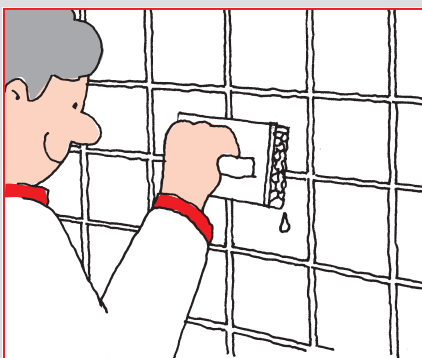
Fogning görs när fästmassan härdad. Fogmassan läggs på med gummispackel eller fogbräda. Arbeta diagonalt över fogarna för 100% fogfyllnad.



När fogarna är fasta, men inte härdade, avlägsnas överflödigt fogmassa med en fuktig mira padmaster/svamp.

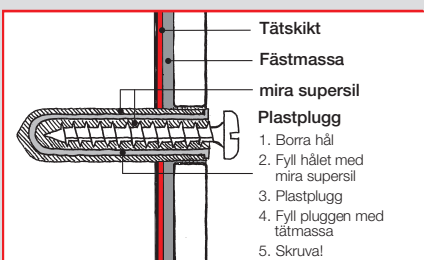


Löst fogslam avlägsnas med urvriden svamp. Fogarna ytjämnas och finjusteras.

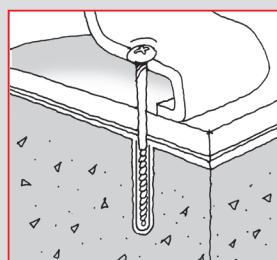
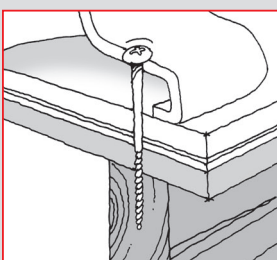


Eventuella cementfilmrester tas bort med 7120 ceramic cleaner tidigast efter två dygn.

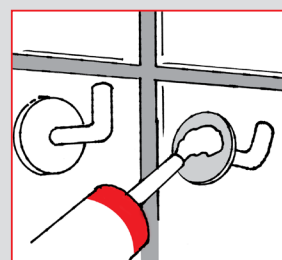
Infästningar i våtrummet:



Skruvinfästningar i våtزون 1, ska endast göras i massiv konstruktion, såsom betong, murverk eller särskild konstruktionsdetalj, (t.ex. kortling). För ökad säkerhet mot fukt-skador är det lämpligt att alltid välja system med infästning genom limning.



Installationer som kräver borring/punktering av tätskikt ska undvikas i våtزون 1. I våtزون 2 förseglas hålet med supersil silicone. Alla installationer ska göras i massiv konstruktion såsom betong eller murverk. I skivkonstruktioner på vägg och golv ska infästning och försegling göras i massivträ eller kortling och inte i enbart skiva.



För att undvika hål i tätskikt kan tillbehör limmas med 3690 one-seal.

Kompletterande information

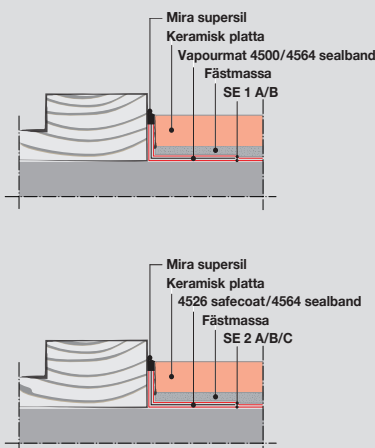
Mjukfogar i våtrum

Mjukfogar (silikonfogar) ska bara utföras där de är konstruktivt befogade med hänsyn till väntad rörelse i materialet.

Mjukfogar utförs normalt: På nygjutna betongunderlag, i hörn, vinklar och materialmöten när betongen är gjuten mindre än ett år före plattsättningen.

Där olika material möts, t.ex. skivväggar och betongväggar, mot fönsterkarm, dörrkarm och tröskel.

Mjukfogar ska inte utföras mellan keramiska plattor och klinkergaller, s.k. "slukrist" eller i golv/väggvinkel och vägg/vägg-vinkel på stabila underlag.



Försegling mot tröskel skapas genom uppvik av tätskikt och tillhörande försegling till nivå för färdigt golv.

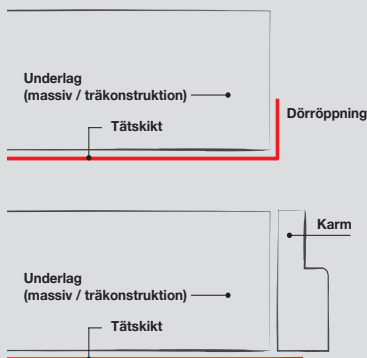
Uppvikets överkant vid dörröppning ska vara minst 20mm över tätskiktets horisontella nivå vid golvbrunnens överkant. Detta medger tröskel i nivå för färdigt golv vid tillgänglighetsanpassning. Om tröskel saknas ska blindtröskel monteras för att tätskikt och försegling ska kunna utföras.

Tätskiktets avslutning mot tak

För att undvika nedsmutsning av tak kan väggens tätskikt-behandling normalt avslutas max 50 mm under tak/väggvinkeln. Alternativt kan självhäftande 4564 seal band monteras upp mot tak.

Avslut mot dörröppning/vägg

Spalt mellan vägg och karm: Om dörr eller fönster är placerad i våtzon 1 på någon av de väggar där dusch eller badkar är monterade, ska tätskikt dras ut på karm. Alternativt om karm inte är monterad, kan tätskiktet vikas runt väggens hörn för skydda underlaget.



SE 1A/B - vik vapourmat 4500 runt hörnet.

SE 2A-B-C - Vik 4564 sealband runt hörnet.

Applicera 4400 multicoat enligt åtgång för SE2 A-B-C på sid 3.

SE 1A/B - Montera och avsluta vapourmat 4500 på karmen alt. montera 4564 sealband som försegling på 4500 vapourmat mot karmen.

SE 2A-B-C - Montera 4564 sealband så att det blir en försegling från underlaget och mot karmen. Applicera 4400 multicoat enligt åtgång för SE 2A-B-C på sid 3.

Skötselråd

SKötselplaner för keramiska väggbeklädnader och golvbeläggningar kan rekommenderas från Byggkeramikrådet. Skötselplaner framgår även i Byggkeramikhandboken www.bkr.se.

Mer information finns i mira's anvisning "Skötsel av kakel, klinker och natursten".

Förbehandling av lättbetong-, puts- och betongunderlag med 6850 cemplaster



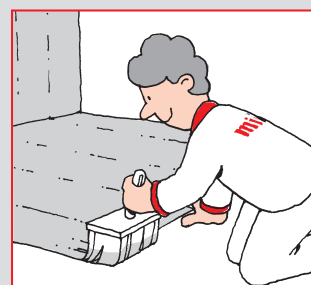
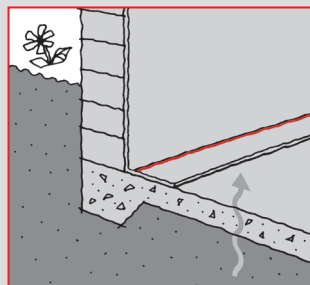
Sår och håligheter i underlaget ilagas först.



Slätspackling görs med bred stålspackel.

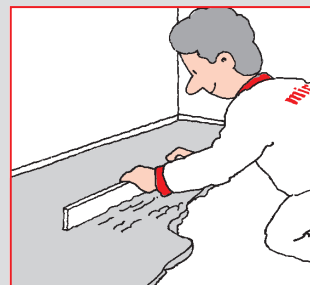
6850 cemplaster är ett snabbhärdande, vattenfast väggspackel för planspackling och reparation. Kan påföras i skiktjocklekar från 0-30 mm per behandling.

Tätskikt på golv med direkt markkontakt



När golv och väggar har direktkontakt med mark utan isolerande/kapillärbrytande skikt utförs vattentätningen med 4650 aquastop flexible – vattentätt och diffusionsöppet membran.

Snabb uppbyggnad av våtrumsgolv



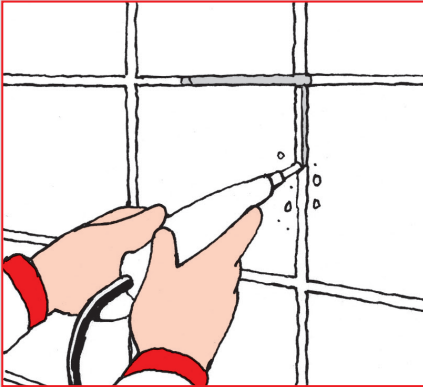
6998 betomix gör det möjligt att applicera tätskikt bara några timmar efter gjutning.

6998 betomix är ett snabbhärdande, damm-reducerad, cementbundet torrbruk för gjutning och reparation. Det är särskilt lämpligt när tätskiktmembran ska appliceras efter gjutning. Påföres i lagtjocklekar från 20 mm.

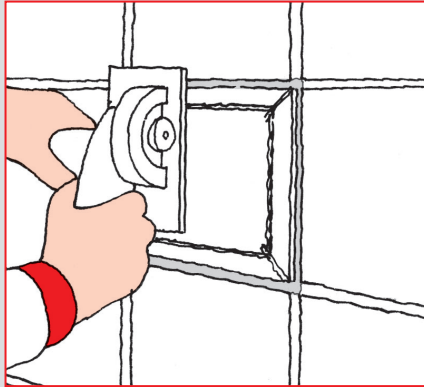
Åtgång 1,9 kg/m²/mm skiktjocklek. Bearbetningstid upp till 60 minuter. 4410 vapourstop och 4400 multicoat kan appliceras cirka 3 timmar efter gjutning med 6998 betomix.

Reparation/byte av keramiska plattor på skivunderlag

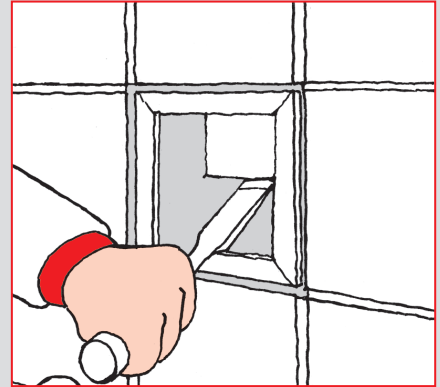
mira tätskiktssystem SE 1 A + B: Tätskiktssystem med 4500 vapourmat



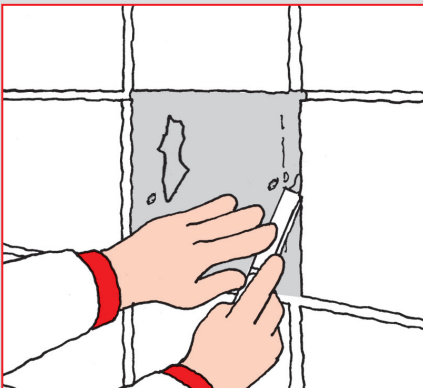
Fräs eller skrapa bort fogmassan kring den skadade plattan. Var noga med att inte skada tätskiktet!



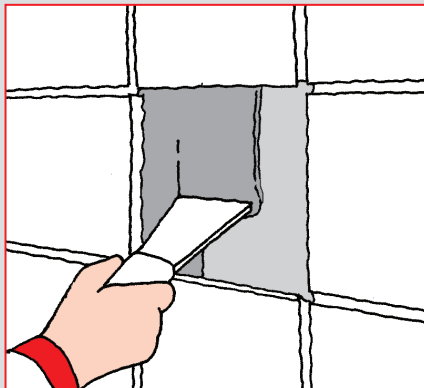
Skär ett diagonalt kryss i plattan. Obs! Skärdjupet får inte vara större än plattjockleken.



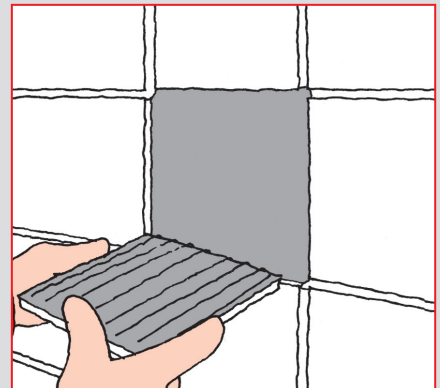
Avlägsna plattbitarna med stämjärn. För att inte tätskiktet ska skadas måste stämjärnet hållas så parallellt med underlaget som möjligt! Alternativt kan lämpligt multiverktyg användas.



Rengör underlaget och plattkanterna från fästmassa och fogrester.



På det rengjorda underlaget påförs 3690 one-seal med stålspackel i ett jämnt skikt på ca. 1 mm.

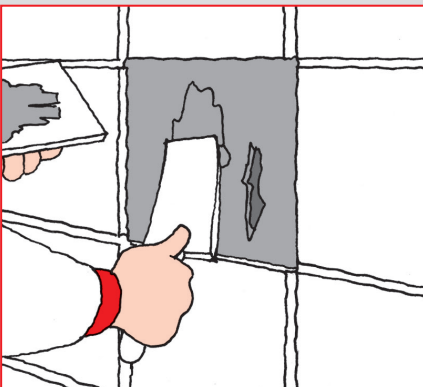


Ny platta appliceras med ett skikt 3690 one-seal med limspackel 4570 eller 4568 och monteras direkt på underlagsskiktet one-seal. Fuktas plattan med vatten före applicering, härdar skiktet på 30-60 min och fogning görs med supercolour excellent.

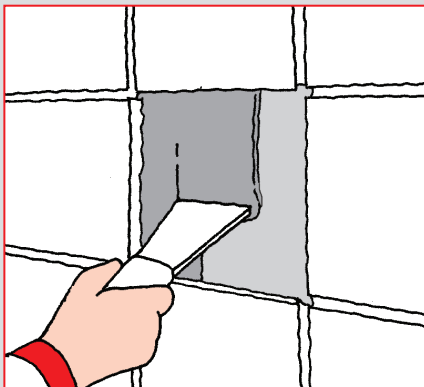
Reparation/byte av keramiska plattor på fasta underlag som betong, puts, lättbetong och liknande

mira tätskiktssystem SE2 A + B + C

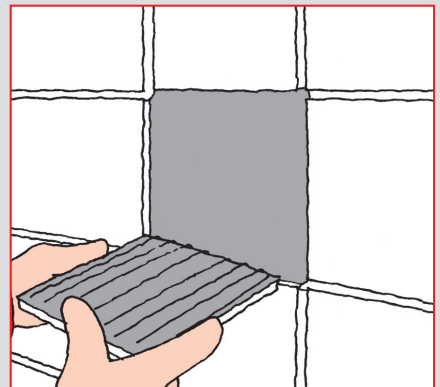
Följ ovanstående figurer 1-2-3-4 och därefter:



Skador och ojämnheter i underlaget ilagas med 3130 superfix/z-fix excellent.



På det rengjorda underlaget påförs 3690 one-seal med stålspackel i ett jämnt skikt på ca. 1 mm.



Ny platta appliceras med ett skikt 3690 one-seal med limspackel 4570 eller 4568 och monteras direkt på underlagsskiktet one-seal. Fuktas plattan med vatten före applicering, härdar skiktet på 30-60 min och fogning görs med supercolour excellent.

Förtydliganden, Råd, Tips och vägledning

Nedanstående text är tilläggförklaringar till arbetsmomenten i denna monteringsanvisning, som kan lösas på alternativ sätt.

1. (SE 2 - golv)

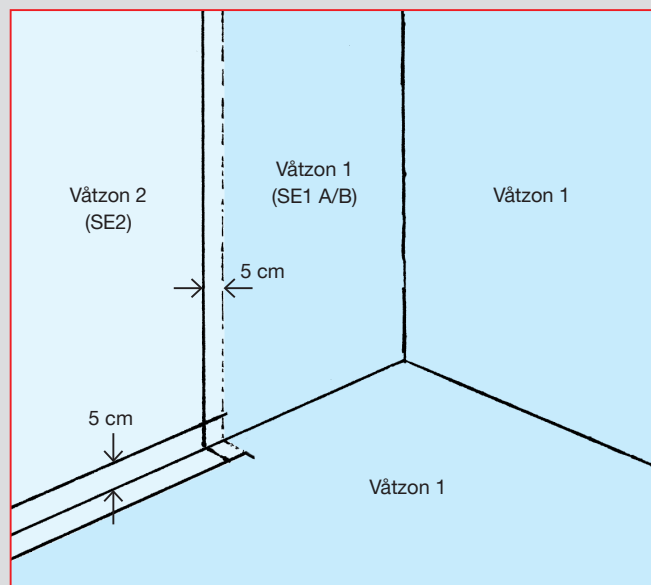
För golvkonstruktion med 2 x 500g 4400 multicoat kan 4520 safecoat monteras som inlägg mellan 1:a och 2:a skiktet 4400 multicoat:

- Inlägg av 4520 safecoat har en förstärkande och spricköverbyggande egenskap för golvkonstruktioner.
- Ger fördel till att arbetsgången kan utföras fortlöpande med applicering av 4400 multicoat och 4520 safecoat.

2.

Övergång mellan tätskiktssystem SE1 A/B (foliesystem) och SE2 (rollbart system).

Överlapp ska vara min. 50 mm, både vertikalt på väggar och horisontellt vid övergång golv/vägg. Det rollbara systemet ska alltid appliceras som toppbelägg i överlappet.



Dessa ovanstående förslag ingår alla som del i mira's europeiska godkännande (ETA:er), dessa används ej som standard i Svenska Monteringsanvisningar.

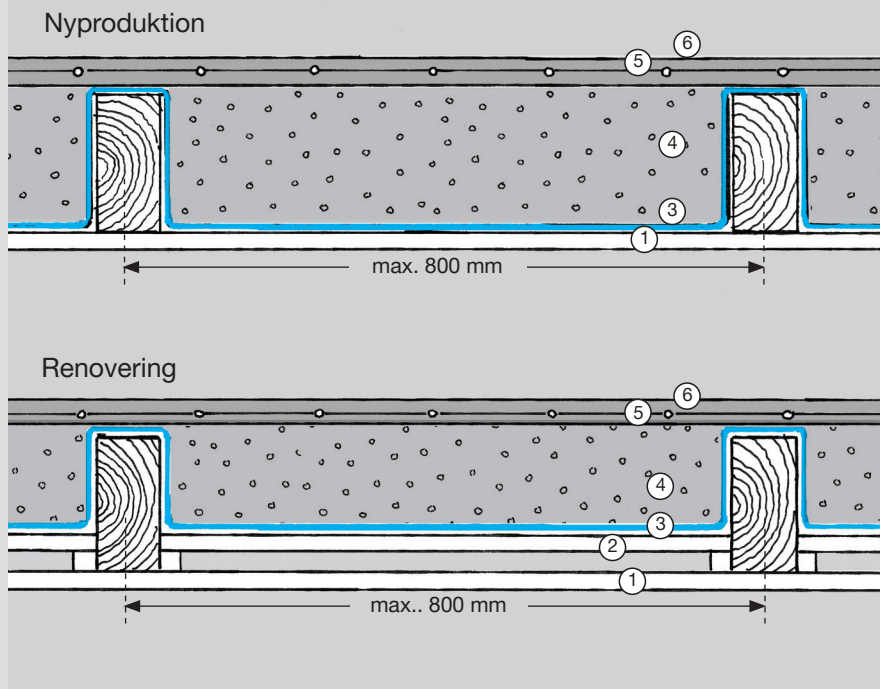
Tätskikt vid wc-stol med dold spolcistern och inbyggnads box Tapwell

För mer detaljerade skisser och monteringsdetaljer, gå in på www.mira.eu.com.

Vid frågor eller vid tekniska konstruktioner kontakta mira teknisk support.

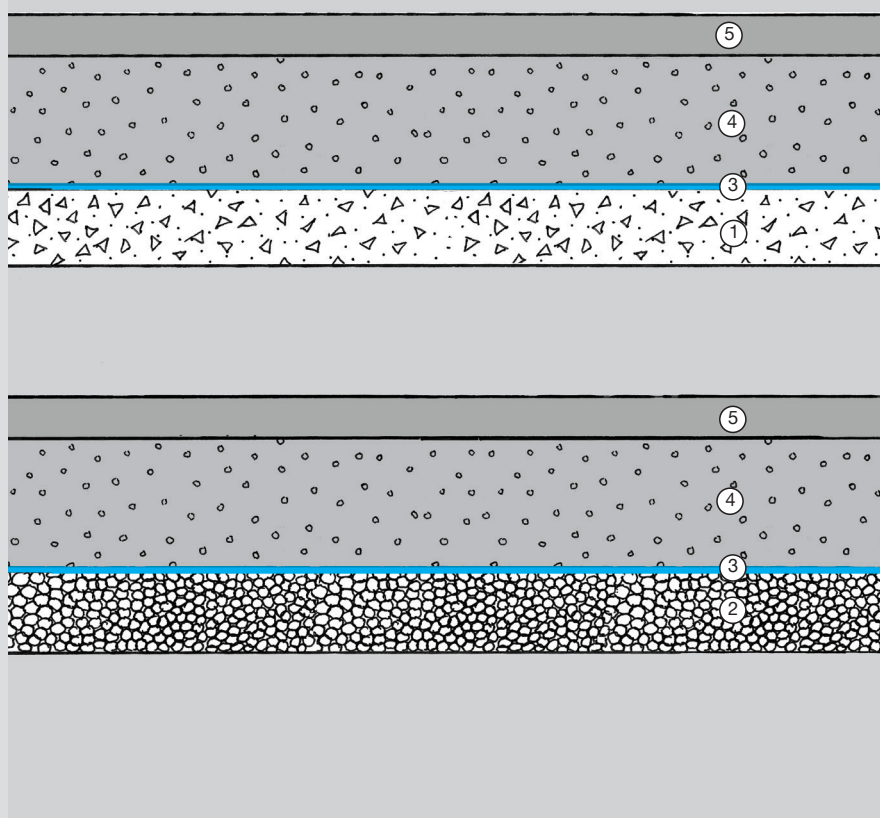
Konstruktionsuppbyggnad på olika underlag

Träbjälklag



1. Underlagsbeklädnad/underlag
2. Blindbotten - underlag
3. Fuktisolerande underlag, vindttät papp eller 4180 primer
4. EPS lightbeton 360
5. Armeringsnät
6. Spackelskikt x-plan (min. 20 mm skiktjocklek)

Betongunderlag (stabila underlag)

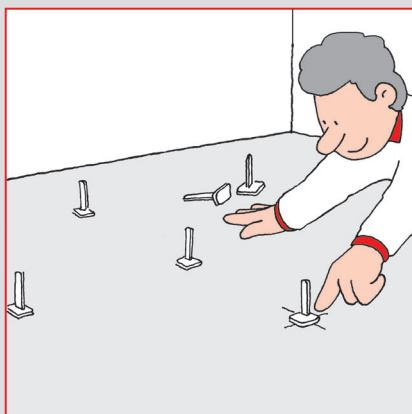


1. Befintliga underlag
2. Kapillärbrytande skikt
3. Fuktisolerande skikt (plastfolie eller motsvarande) Endast vid risk för upstigande fukt från underlag
4. EPS lightbeton 360
5. Spackelskikt x-plan (min. 10 mm skiktjocklek)

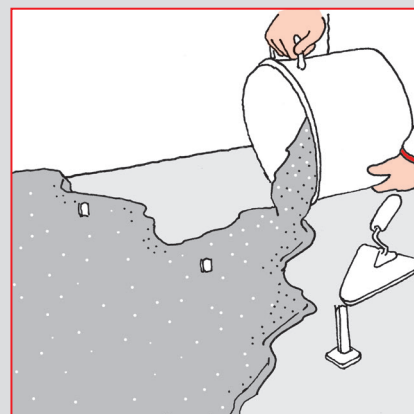
Så här bygger man golvet med EPS lightbeton 360



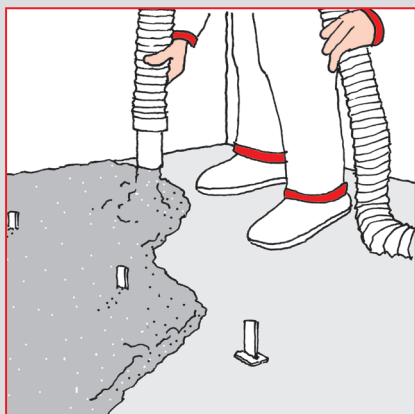
Underlaget görs rent från smuts och damm. Massiva underlag ska primas med 4180 primer när EPS lightbeton 360 appliceras fast förankrat mot underlaget.



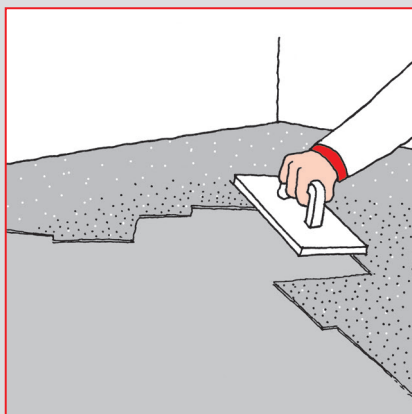
Höjdmarkeringar med mira plan set säkrar korrekt massatjocklek.



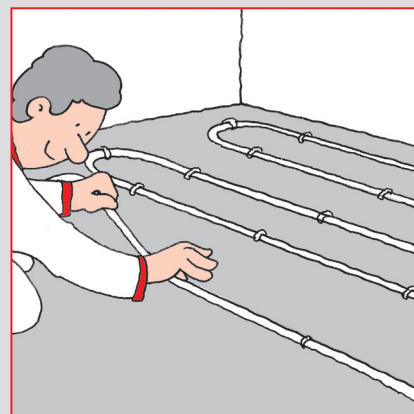
Vid manuell utläggning blandas EPS lightbeton 360 i bruksbalja med bormaskin med min. 200 mm blandspiral eller i tvångsblandare.



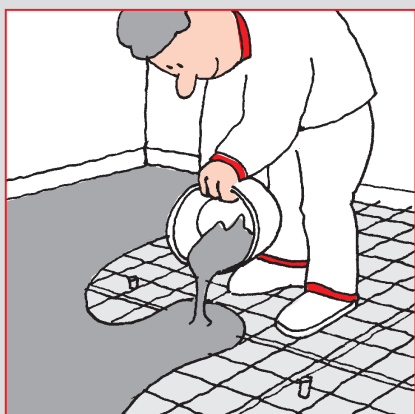
Kan utläggas med automatisk spackelpump eller pump av motsvarande typ.



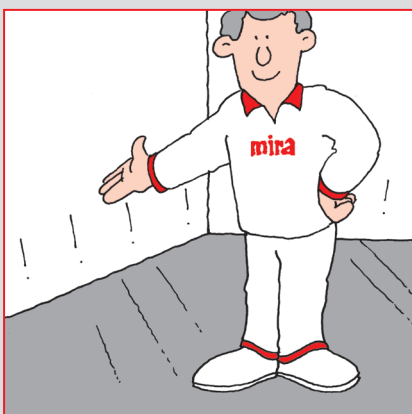
Den utlagda massan efterkomprimeras med slätspackel för att säkra en starkt sammanhängande yta.



På ytan av EPS lightbeton 360 kan värmekablar läggas ut. Kablarna fästs direkt i lättbetongen och spacklas över med x-plan 20-30 timmar efter utläggning av EPS lightbeton 360.



När EPS lightbeton 360 lagts på träbjälkkonstruktion förstärks ytan med armeringsnät som sedan gjuts in i ett skikt av x-plan. Eventuella värmekablar läggs ut på armeringsnätets ovansida.



Efter utläggning av x-plan kan keramiska plattor läggas efter 6-12 timmar. I vårum kan x-plan ytan vattentätas med 4400 multicoat tidigast efter 12-18 timmar.

Utläggning av spackelskikt

Följ anvisningar för EPS lightbeton 360 tjocklek på sid 2. När värmekablar-/slangar förläggs ska spackelskiktet alltid ha min. tjocklek enligt följande:

Vid inspackling av el-värmekabel ska spackelskiktet ökas med elkabelns diameter och alltid plus ett täckskikt på min. 5 mm över kabelns översida.

Rör för vattenburen värme ska täckas helt av spackelskikt, plus ett täckskikt med tjocklek = en tiondel av c-avstånd mellan rör.

Ovanstående värden förutsätter att keramiska plattor monteras som yt-skikt. I andra fall ska spackelskiktet ökas med 8 mm.

Produktöversikt



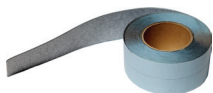
4526 safecoat fiberremsa 0,1 × 25 m

Fiberremsa för vattentätning av skarvar golv/vägg-vinkel på icke fuktkänsliga underlag.



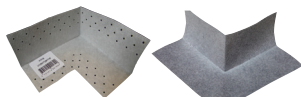
4502 vapourband 0,1 × 25 m

Ångtät band för tätning av skarvar vägg/vägg-vinkel och golv/vägg-vinkel. Kan användas på fuktkänsliga underlag i våtrum (gips, träskivor o.d.).



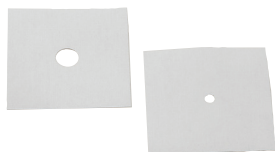
4564 sealband 0,1 × 15 m

Självhäftande band med ångtät duk för tätning av skarvar, vägg/vägg-vinkel och golv/vägg-vinkel.



seal inner- outercorner

Inner- och ytterhörn för försegling av golv/vägg hörn.



seal manchett

Rörmanschett belagd med ångtät duk.

Storlek: 4580 100×100 mm Ø 8 - 20 mm	4582 100×100 mm Ø 22 - 35 mm
4584 150×150 mm Ø 60 - 70 mm	4586 150×150 mm Ø 75 - 90 mm
4588 200×200 mm Ø 100 -120 mm	4589 200×200 mm Ø 130 - 160 mm



4550 seal manchett

Golvbrunnsmanschett 400 × 400 mm

Självhäftande butylgummimanschett belagd med tätskiktssabsorberande fiberduk med fria kanter för anslutning mellan tätskikt och manchett. Håldiameter 0 - 200 mm.



4500 vapourmat 63, 25 m × 0,63 m

4500 vapourmat 100, 25 m × 1 m

Ång- och vattentät folie för uppbyggnad av tätskiktssystem på fuktkänsliga underlag i våtzon 1 samt i våtrum med särskild hård belastning som duschar i skolor o.d.



4410 vapourstop

Tjockflytande ångspärr. Används som första skikt i rollbara tätskiktssystem. Åtgång beroende av täthetskrav. Följ anvisningar för tätskiktssystem SE2.



mira 4400 multicoat

Rollbart tjockflytande tätskikt. Användes enbart eller i kombination med 4410 vapourstop eller 4500 vapourmat. Åtgång beroende av valt tätskiktssystem.



mira 4630 aqua-flex 2K

2-komponent cementbaserat, högflexibelt tätskiktssystem för montering av 4500 vapourmat.



3680 vapourkomponent fix

Tvåkomponents-lim för montering av 4500 vapourmat.



3690 one-seal

En-komponent lim för montering av 4500 vapourmat överlapp, förseglingar och manschetter.



3110 unifix – vit

Flexibel dammreducerad fästmassa med god vidhäftning. Lämplig för alla typer av natursten, mosaik och keramiska plattor utan risk för missfärgning vid transparenta beklädnader/beläggningar. Vattenfast och frostbeständig. För inom- och utomhusbruk. Klass enligt SS-EN 12004/12002: C2TE S1.



3130 superfix – vit

Högflexibel, dammreducerad fästmassa med god vidhäftning och extra hög flexibilitet. Kan användas till de flesta typer av keramiska plattor och natursten utan risk för missfärgning och utfällningar. Vattenfast och frostbeständig. För inom- och utomhusbruk. Klass enligt SS-EN 12004/12002: C2TE S2.

Produktöversikt



z-fix excellent – vit

Högflexibel, dammreducerad lättviktsfästmassa. Räcker upp till 30% längre än traditionella fästmassor. Speciellt lämplig för användning på stora ytor då den är lätt att dra ut och har god vidhäftningsförmåga. Vattenfast och frostbeständig. För inom- och utomhusbruk. Klass enligt SS-EN 12004/12002: C1TE S2.



light fix - grå

Flexibel dammreducerad lättviktsfästmassa med god vidhäftning. Räcker upp till 25% längre än traditionella fästmassor. Speciellt lämplig för montering av storformatplattor då den är lätt att dra ut och har god vidhäftningsförmåga. Vattenfast och frostbeständig. För inomhusbruk. Utomhus på fasad. Klass SS-EN 12004/12002: C2TE S1.

Övriga produkter



4592 A seal manchete (t. ex. Blücher trio)

Formpressad hörnmanschete 380 × 380 × 60 mm för väggnära hörnbrunnar.



4180 primer

Används som dammbindare, portätning och för förbättring av vidhäftningen på sugande underlag samt förbehandling på spån- och plywoodskivor före applikation av spackelmassa/avjämningsmassa, tätskiktmembran etc. Använd pensel/borste på porösa underlag för optimal vidhäftning.



mastic

Cementbaserad fogmassa som är lätt att påföra och rengöra. För fogbredder upp till 5 mm. Lämplig för plattor på golv och väggar för normal användning.

Klass enligt SS-EN 13888 CG2.



supercolour

Cementbaserad flexibel, smuts- och vattenavvisande fogmassa med accelererande härdning. Rekommenderas speciellt i våtrum för enklare rengöring. Fogmassan har förbättrad vidhäftning och är särskilt lämplig för hårda keramiska plattor med låg vattenabsorption. Finns i många färger.

Klass enligt SS-EN 13888 CG2.



supercolour excellent

Cementbaserad, flexibel fogmassa. Ger en tät och kompakt fog med minimal risk för bakterieangrepp och flammiga fogar. Fogen tål daglig rengöring utan risk för missfärgning och är därför mycket lämplig till att användas i våtutrymmen.

Klass enligt SS-EN 13888 CG2.



rustic

Cementbaserad, rustik fogmassa som är lätt att påföra och rengöra. För fogbredder 3 – 15 mm. Lämplig för plattor på golv och väggar för normal användning.

Klass enligt SS-EN 13888 CG2.



supersil

Neutralhärdande sanitetssilikonfogmassa. Kan användas på absorberande natursten utan risk för skuggbildningar. Är svamp- och bakterieavvisande. Levereras i kulörer som motsvarar cementfogarnas färger.



x-plan

Plast- och fiberförstärkt snabbhärdande reparations- och spackelmassa för våta och torra utrymmen. Självutjämnande, lämpligt till alla typer av underlag. Skiktjocklek: 2-50 mm. Torktid för lätt gångtrafik: 2 timmar.

Klass enligt SS-EN 13813 CT C30F6.



EPS lightbeton 360

Snabbtorkande lättviktsmassa baserad på EPS och cement. Används med x-plan som toppbeläggning. Kan läggas på träbjälklag. Klar till toppbeläggning efter 20-30 timmar.

- Vattentätning i våtutrymmen
- Gjutning och avjämning av golv
- Montering av keramiska plattor
- Skötsel av kakel och klinker

mira byggeprodukter har ett brett urval av lättillgängligt informationsmaterial både för proffs och konsumenter.

mira's produkter levereras i praktiska förpackningar med påtryckta bruksanvisningar som noggrant beskriver hur du ska använda respektive produkt.

Kontroll

Kvalitetsdokument enligt reglernas Bilaga A, ska utfärdas av behörig entreprenör och överlämnas till beställare och nyttjare/boende efter färdigställt arbete. Dokumentet ska vara undertecknat av våtrumsansvarig arbetsledare. Det ska tillsammans med aktuell monteringsanvisning för det godkända tätskiktssystem överlämnas till beställare och nyttjare/boende när arbetet är slutfört. Kopia av kvalitetsdokument och monteringsanvisning för det av Byggkeramikrådet godkända tätskiktssystemet arkiveras för egen dokumentation och för att kunna uppvisas i samband med kvalitetsöversyn.

Monteringsanvisningen kan i tillämpliga delar användas även när en privatperson utför arbetet ("gör-det-själv" arbeten) liksom vid entreprenader som utförs av entreprenörer som är anslutna till någon annan branschorganisation. I det senare fallet ska dokumentation göras i enlighet med den organisationens regelverk.

Bilaga till Kvalitetsdokument enligt BBV, bilaga A

Fyll i detta formulär och bifoga det med Kvalitetsdokumentet och hela denna monteringsanvisning som ett bevis på att arbetet är utfört med tätskiktssystem som är godkända av den svenska kakelbranschen genom Byggkeramikrådet, BKR och enligt aktuella monteringsanvisningar.

Vid enskilda våtrumsarbeten lämnas den till beställaren/fastighets-ägaren.

Detta är beställarens/fastighetsägarens dokumentation av fackmässigt utfört arbete. Den kan vara värdefull om problem/tvist skulle uppstå senare.

Projekt:

Namn

Adress

Arbetet utfört av:

Namn

Företag

Enligt mira's tätsskiktssystem:

SE 1A

SE 1B

SE 2A

SE 2B

SE 2C

Datum:

Underskrift:

Försäljare:

mira
byggeprodukter a/s